



Доклад об оценке эффективности деятельности органов исполнительной власти субъектов Российской Федерации по итогам 2013 года

Создавая экономический рост и процветание

Москва
2014

В докладе представлены результаты оценки эффективности деятельности органов исполнительной власти субъектов Российской Федерации по итогам 2013 года по отдельным показателям и их сводным индексам, а также рейтинг субъектов Российской Федерации, рассчитанный на основе всей совокупности показателей, предусмотренных Указом Президента Российской Федерации от 21 августа 2012 г. № 1199 "Об оценке эффективности деятельности органов исполнительной власти субъектов Российской Федерации", в соответствии с методикой, утвержденной постановлением Правительства Российской Федерации от 3 ноября 2012 г. № 1142. // Ответственный составитель - Минрегион России.



Оценка эффективности деятельности органов исполнительной власти субъектов Российской Федерации в информационно-телекоммуникационной сети "Интернет"

ПРАВИТЕЛЬСТВО РОССИЙСКОЙ ФЕДЕРАЦИИ

ДОКЛАД

**об оценке эффективности деятельности органов
исполнительной власти субъектов Российской Федерации
по итогам 2013 года с учетом динамики показателей
за 3-летний период**

Содержание

Об оценке эффективности деятельности органов исполнительной власти субъектов Российской Федерации по итогам 2013 года с учетом динамики показателей за 3-летний период	5
Основные показатели оценки эффективности деятельности органов исполнительной власти субъектов Российской Федерации.....	13
Объем инвестиций в основной капитал (за исключением бюджетных средств)	13
Оборот продукции и услуг, производимых малыми предприятиями, том числе микропредприятиями, и индивидуальными предпринимателями...	19
Объем налоговых и неналоговых доходов консолидированных бюджетов субъектов Российской Федерации	23
Реальные располагаемые денежные доходы населения	29
Удельный вес введенной общей площади жилых домов по отношению к общей площади жилищного фонда.....	31
Численность населения.....	34
Уровень безработицы	38
Доля выпускников государственных (муниципальных) общеобразовательных учреждений, не сдавших единый государственный экзамен, в общей численности выпускников государственных (муниципальных) общеобразовательных учреждений	40
Ожидаемая продолжительность жизни при рождении	44
Смертность населения (без показателя смертности от внешних причин) ..	47
Доля детей, оставшихся без попечения родителей, в том числе переданных неродственникам (в приемные семьи, на усыновление (удочерение), под опеку (попечительство), в семейные детские дома, патронатные семьи), находящихся в государственных (муниципальных) учреждениях всех типов	49
Оценка населением деятельности органов исполнительной власти субъектов Российской Федерации	51
Итоги оценки эффективности деятельности органов исполнительной власти субъектов Российской Федерации в 2013 году	57

Об оценке эффективности деятельности органов исполнительной власти субъектов Российской Федерации по итогам 2013 года с учетом динамики показателей за 3-летний период

Оценка эффективности деятельности органов исполнительной власти субъектов Российской Федерации проведена в соответствии с методикой оценки эффективности деятельности органов исполнительной власти субъектов Российской Федерации, утвержденной постановлением Правительства Российской Федерации от 3 ноября 2012 г. № 1142 "О мерах по реализации Указа Президента Российской Федерации от 21 августа 2012 г. № 1199 "Об оценке эффективности деятельности органов исполнительной власти субъектов Российской Федерации" (далее соответственно - методика, оценка эффективности).¹

В соответствии с методикой оценка эффективности рассчитывается на основе 12 показателей, которые были условно разделены на 3 блока: развитие экономики, развитие социальной сферы, опросы населения.

К блоку развития экономики отнесены показатели, характеризующие объем частных инвестиций в основной капитал, налоговые и неналоговые доходы консолидированного бюджета региона, реальные располагаемые денежные доходы граждан, оборот малого бизнеса, значения которых определяются в расчете на одного жителя, а также уровень ввода жилья.

К блоку социального развития отнесены показатели, характеризующие ожидаемую продолжительность жизни, естественную смертность, уровень реальной безработицы, успеваемость по единому государственному экзамену и долю детей-сирот, не охваченных различными формами семейного устройства.

По каждому показателю составляется сводный индекс, который является весовой комбинацией среднегодовых значений (уровня) и среднегодового темпа роста показателя (динамики).

По показателям, характеризующим развитие экономики, в оценке эффективности в большей степени учитывается их динамика - вес среднегодовых темпов роста составляет 80%. Исключение составляет только показатель жилищного строительства, поскольку данный показатель имеет динамическую природу и для объективного учета деятельности органов исполнительной власти субъектов Российской Федерации по развитию жилищного строительства, в том числе регионов со стабильно высокими объемами ввода жилья, вес среднегодового темпа роста по данному показателю составляет 40%.

На показатели, характеризующие развитие экономики, в соответствии с методикой приходится 50% оценки.

* По 8 из 12 показателей в соответствии с Федеральным планом статистических работ использованы предварительные данные.

Методика расчета оценки эффективности деятельности органов исполнительной власти субъектов Российской Федерации					
	№	Показатель*	Удельный вес, %		Государственный орган, представляющий информацию
			показателя в оценке эффективности	динамики в сводном индексе показателя	
Развитие экономики	1.	Объем инвестиций в основной капитал (за исключением бюджетных средств) (тыс. рублей)	10	80	Росстат
	2.	Объем налоговых и неналоговых доходов консолидированного бюджета субъекта Российской Федерации (тыс. рублей)	10	80	Федеральное казначейство
	3.	Оборот продукции (услуг), производимой малыми предприятиями, в т.ч. микропредприятиями, и индивидуальными предпринимателями (тыс. рублей)	10	80	Росстат
	4.	Реальные располагаемые денежные доходы населения (процентов)	10	80	Росстат
	5.	Удельный вес введенной общей площади жилых домов по отношению к общей площади жилищного фонда (процентов)	10	40	Росстат
Развитие социальной сферы	6.	Уровень безработицы в среднем за год (процентов)	6	60	Росстат
	7.	Ожидаемая продолжительность жизни при рождении (лет)	6	60	Росстат
	8.	Доля выпускников государственных (муниципальных) общеобразовательных учреждений, не сдавших единый государственный экзамен, в общей численности выпускников государственных (муниципальных) общеобразовательных учреждений (процентов)	6	60	Рособрнадзор
	9.	Смертность населения (без показателя смертности от внешних причин) (количество умерших на 100 тыс. человек)	6	60	Росстат
	10.	Доля детей, оставшихся без попечения родителей, в том числе переданных неродственникам (в приемные семьи, на усыновление (удочерение), под опеку (попечительство), в семейные детские дома и патронатные семьи), находящихся в государственных (муниципальных) учреждениях всех типов (процентов)	6	60	Минобрнауки России
Опросы	11.	Оценка населением деятельности органов исполнительной власти субъектов Российской Федерации (процентов)	20	0	ФСО России

*В соответствии с методикой показатель "численность населения (человек)" используется исключительно для получения значений показателей оценки эффективности деятельности органов исполнительной власти субъектов Российской Федерации в расчете на одного человека населения.

Опросы населения представляют собой оценку мнения граждан, уровень их удовлетворенности различными аспектами жизни, за состояние которых отвечают органы исполнительной власти субъектов Российской Федерации. В оценке эффективности учитывается только среднегодовой уровень оценки населением деятельности органов исполнительной власти субъектов Российской Федерации, а его вес в оценке составляет 20%.

В соответствии с методикой определяется 20 регионов-лидеров, достигших наилучших значений показателей.

20 регионов-лидеров по оценке эффективности деятельности органов исполнительной власти субъектов Российской Федерации в 2013 году							
Место	Субъект Российской Федерации	Место		Место	Субъект Российской Федерации	Место	
		уровень	динамика			уровень	динамика
1.	Республика Татарстан	3	2	11.	Сахалинская область	25	13
2.	Тюменская область	4	22	12.	Тамбовская область	28	11
3.	Ханты-Мансийский автономный округ - Югра	1	36	13.	Республика Марий Эл	35	10
4.	Воронежская область	16	5	14.	Белгородская область	5	68
5.	Чеченская Республика	20	3	15.	Нижегородская область	38	6
6.	Республика Саха (Якутия)	14	12	16.	Курская область	21	16
7.	Ямало-Ненецкий автономный округ	2	58	17.	Республика Ингушетия	56	1
8.	Астраханская область	22	8	18.	Новосибирская область	10	44
9.	Московская область	7	40	19.	Липецкая область	8	57
10.	Республика Башкортостан	11	23	20.	Чувашская Республика	18	30

В числе 20 регионов-лидеров сохранили присутствие 11 субъектов Российской Федерации, которые занимали лидирующие позиции годом ранее. Безусловным лидером остается Республика Татарстан, которая заняла первое место, набрав 66,312 балла из 83 возможных, что заметно выше следующих по рейтингу субъектов Российской Федерации - Тюменской области, Ханты-Мансийского автономного округа - Югры, Воронежской области и Чеченской Республики (2 - 5 места соответственно).

Ведущее положение Республики Татарстан обусловлено как высоким уровнем, так и динамикой социально-экономического развития - 3 и 2 места соответственно. Регион входит в число 20 регионов-лидеров по уровню 9 из 11 показателей (за исключением налоговых и неналоговых доходов бюджета и естественной смертности) и по динамике 5 показателей (в частности, по динамике реальных доходов и налоговых и неналоговых доходов бюджета).

Тюменская область (2 место) добилась высоких результатов в привлечении инвестиций, развитии малого бизнеса, жилищном строительстве, имеет низкую естественную смертность. Кроме того, деятельность

региональных органов исполнительной власти получила высокую оценку населения.

Ханты-Мансийский автономный округ - Югра (3 место) является одним из лидеров по развитию малого предпринимательства, жилищному строительству, имеет относительно низкий уровень безработицы и относительно высокую ожидаемую продолжительность жизни при рождении. Благодаря решению задач в области экономики и социальной сферы регион занимает 4 место по среднегодовой оценке населением деятельности органов исполнительной власти.

Воронежская область (4 место) сохранила высокую позицию благодаря значительной динамике частных инвестиций, реальных доходов населения, налоговых и неналоговых доходов, относительно низкому уровню безработицы и значительному его снижению за последние годы, заметному снижению смертности населения. Кроме того, область имеет высокую оценку населением деятельности органов исполнительной власти.

Чеченская Республика (5 место) занимает лидирующие позиции по динамике 6 показателей, в том числе по динамике удельного веса введенной общей площади жилья к общей площади жилфонда - 2 место, а также по оценке населением деятельности органов исполнительной власти (2 место). Кроме того, регион имеет самую низкую долю детей-сирот, один из самых низких уровней естественной смертности и высокую продолжительность жизни.

Изменение позиций субъектов Российской Федерации по оценке эффективности деятельности органов исполнительной власти за 2013 год, в сравнении с оценкой за 2012 год



В 2013 году свое положение улучшили 39 субъектов Российской Федерации. Значительно улучшили позиции Сахалинская область, Нижегородская область, Карачаево-Черкесская Республика, Республика Саха (Якутия), Республика Башкортостан. Положение 4 субъектов Российской Федерации по сравнению с 2012 годом не изменилось - Республики Татарстан, Приморского края, Курганской и Челябинской областей. При этом если Республика Татарстан достигла наивысшего рейтинга, то последние 3 региона занимают 72 - 83 места.

Среди регионов-лидеров значительно улучшила свои позиции Республика Саха (Якутия). В частности, в регионе заметно выросли среднегодовые темпы роста инвестиций, оборота малого предпринимательства, заметно снизился уровень безработицы и естественной смертности. Кроме того, регион на 6 позиций улучшил свое положение по оценке населением деятельности органов исполнительной власти.

Астраханская область улучшила свое положение на 16 позиций, заняв 8 место в общем рейтинге. В области в последние годы наблюдался значительный рост частных инвестиций (является одним из "пилотных" регионов, внедривших региональный инвестиционный стандарт), реализация крупных инвестиционных проектов позволила заметно увеличить налоговый потенциал территории, снизилась естественная смертность населения, выросла ожидаемая продолжительность жизни.

Тамбовская область заняла 12 место, улучшив свое положение на 25 позиций. В области значительно выросла инвестиционная активность, при поддержке Инвестиционного фонда Российской Федерации активно развивается агропромышленный комплекс. Значительными темпами растут объемы налоговых и неналоговых доходов, регион значительно улучшил свою позицию по росту доходов населения и снижению доли выпускников, не сдавших ЕГЭ.

Республика Марий Эл также значительно улучшила свои позиции, заняв 13 место. Республика является одним из регионов, досрочно завершивших внедрение регионального инвестиционного стандарта в 2013 году, что позволило ей по сводному индексу показателя частных инвестиций подняться на 31 позицию (заняла 6 место). В регионе за последние годы более чем вдвое снизился уровень безработицы, значительными темпами растут доходы населения (1 место по динамике), постепенно снижается доля детей-сирот.

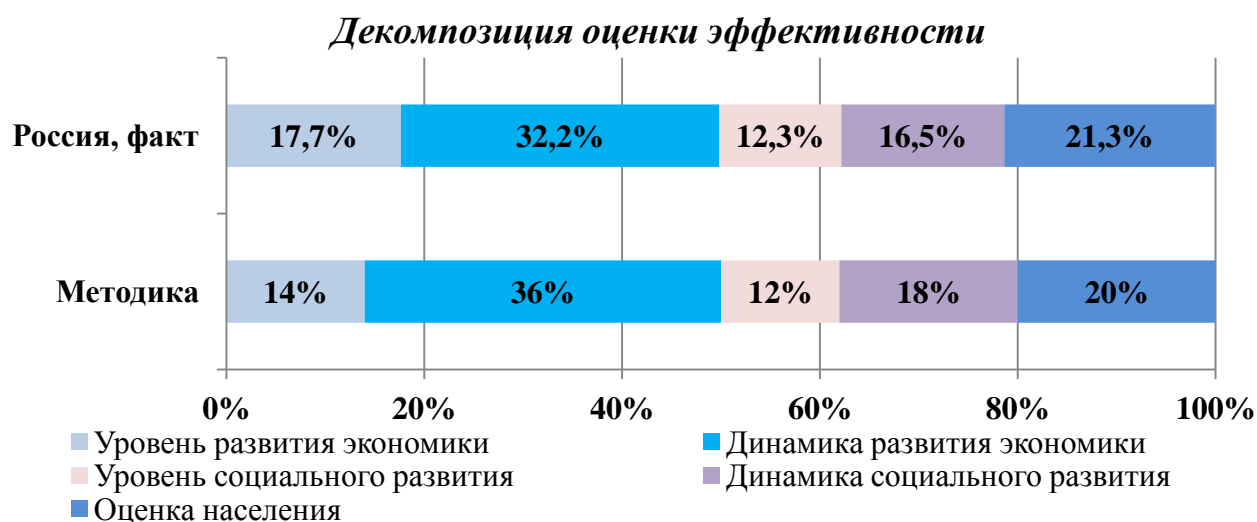
Нижегородская область улучшила свое положение на 32 позиции. В области наблюдалось улучшение по всем экономическим показателям, в частности, значительно ускорился среднегодовой рост частных инвестиций и оборота малого предпринимательства. Значительно снизился уровень безработицы и смертность населения.

В оценке эффективности 11 из 20 регионов-лидеров превалирует вклад динамики социально-экономического развития: в Чеченской Республике,

Республике Башкортостан, Республике Ингушетия, Республике Марий Эл и Республике Саха (Якутия), Астраханской, Воронежской, Курской, Нижегородской, Сахалинской и Тамбовской областях.

В соответствии с методикой на уровень социально-экономического развития, включая оценку населением деятельности органов исполнительной власти субъектов Российской Федерации, приходится 46%. Данный порог превышен в 33 субъектах Российской Федерации.

В целом по России в 2013 году на долю развития экономики пришлось 49,9% оценки (по методике - 50%). Среди 20 регионов-лидеров доля экономики превышает 50% в половине субъектов Российской Федерации, по России в целом - в 44 регионах, в том числе значительно - в Республике Дагестан, Краснодарском крае, Орловской, Самарской, Свердловской и Челябинской областях.

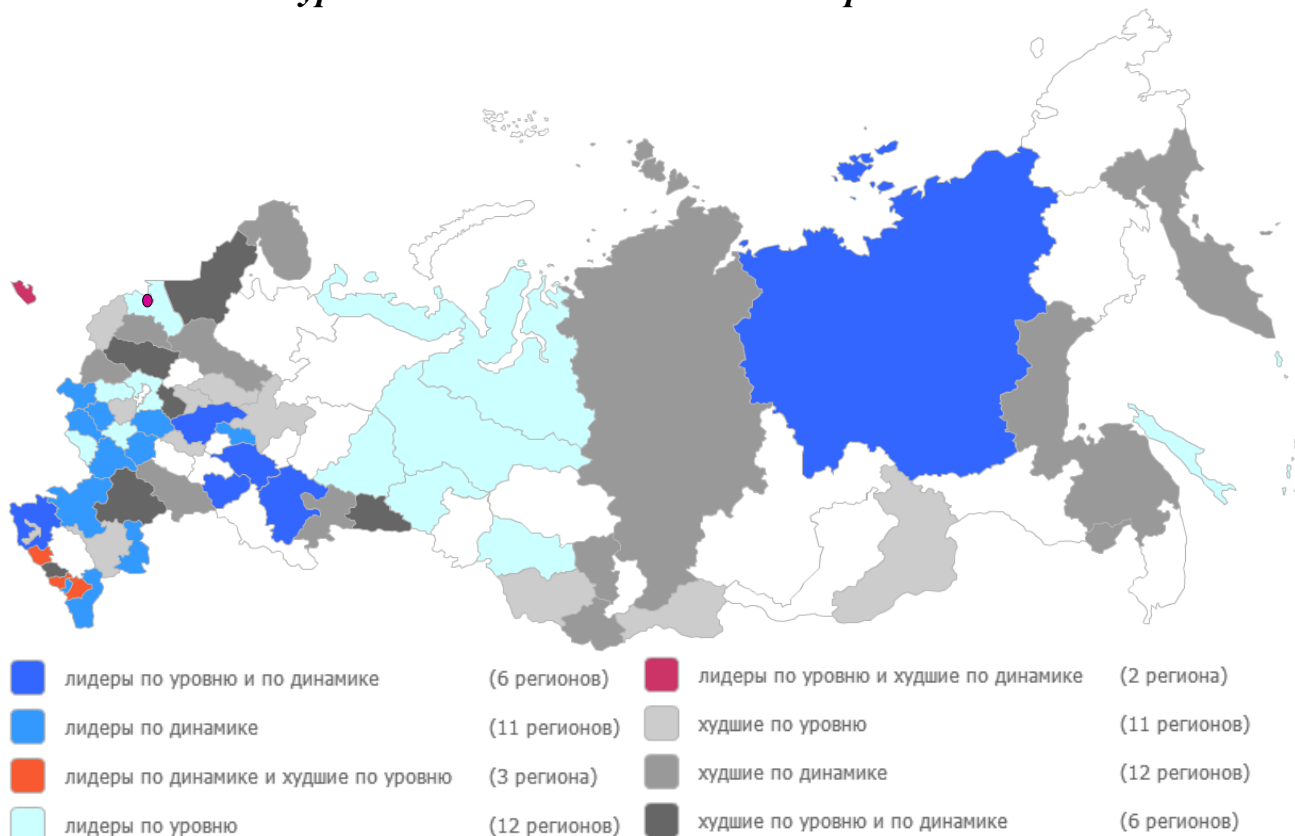


По уровню развития экономики лидерами являются Ханты-Мансийский автономный округ - Югра, Тюменская область, Ненецкий автономный округ, Московская и Сахалинская области, Краснодарский край и Республика Татарстан. Наименьшие значения уровня экономического развития наблюдаются преимущественно в республиках Северного Кавказа и Юга Сибири.

Лидерами по динамике экономического развития стали Республика Дагестан, Астраханская область, Республика Татарстан, Республика Ингушетия, Воронежская область, Краснодарский край, Брянская область, Чеченская Республика, Карачаево-Черкесская Республика и Республика Марий Эл. Наименьшая динамика экономического развития отмечена в Кабардино-Балкарской Республике, Хабаровском крае, г. Санкт-Петербурге, Еврейской автономной области, Республике Карелия. Во многих регионах Дальнего Востока наблюдается низкая динамика экономического развития, что делает более актуальным осуществление программ опережающего развития на территории Дальнего Востока.

Лидерами по уровню и динамике развития экономики в трехлетнем периоде стали Республика Татарстан, Краснодарский край, Республика Башкортостан, Республика Саха (Якутия), Самарская и Нижегородская области. Наименьшие результаты за 3 года в сфере экономического развития показали Кабардино-Балкарская Республика, Республика Карелия, Курганская, Тверская, Владимирская и Волгоградская области.

Субъекты Российской Федерации с наибольшими и наименьшими значениями уровня и динамики показателей развития экономики



Лидерами по уровню социального развития являются: г. Москва, Ямало-Ненецкий автономный округ и Ханты-Мансийский автономный округ - Югра, Республика Татарстан, г. Санкт-Петербург, Ставропольский край, Белгородская область, Кабардино-Балкарская Республика, Московская область и Республика Ингушетия. Наименьший уровень социального развития наблюдается преимущественно в регионах Дальнего Востока и Сибири, что связано с ограниченными финансовыми ресурсами и недофинансированием социальной сферы в предшествующие годы. Кроме того, дальнейшее развитие социальной инфраструктуры в данных регионах сдерживается ее высокой стоимостью.

Лидерами по динамике социального развития стали преимущественно регионы Центрального и Северо-Западного федеральных округов, в частности, г. Санкт-Петербург, Нижегородская, Рязанская, Новгородская и Псковская области. Наименьшая динамика социального развития наблюдается

в Челябинской области, Еврейской автономной области, Кабардино-Балкарской Республике, Омской области и Красноярском крае. В целом в Сибирском федеральном округе динамика социального развития выше среднероссийского уровня лишь в Кемеровской области, в остальных регионах она ниже.

По уровню и динамике социального развития наибольших результатов достигли г. Санкт-Петербург и Республика Ингушетия. Еврейская автономная область, Курганская и Омская области, Ненецкий автономный округ при низком уровне развития социальной сферы за 3 года не смогли значительным образом улучшить ситуацию в этой сфере.

Субъекты Российской Федерации с наибольшими и наименьшими значениями уровня и динамики показателей социального развития



Основные показатели оценки эффективности деятельности органов исполнительной власти субъектов Российской Федерации

Объем инвестиций в основной капитал (за исключением бюджетных средств)



В 2013 году совокупный объем инвестиций в основной капитал, за исключением бюджетных средств, составил 11 460,6 млрд. рублей, увеличившись на 5,4%, за 3 года прирост составил 45,9% в текущих ценах.

Рост по итогам 2013 года отмечен в 49 субъектах Российской Федерации, в т.ч. превышающий среднероссийский - в 41 регионе. Лидерами роста стали регионы с небольшими объемами частных инвестиций (в частности, Республика Марий Эл - прирост на 57,7%, Брянская область - на 35,3%, Республика Мордовия - на 26,3%). Среди крупнейших региональных экономик значительный рост отмечен в республиках Башкортостан и Татарстан, Краснодарском и Пермском краях, Воронежской, Ростовской, Самарской и Тюменской областях - на 13-20%.

Регионы-лидеры по сводному индексу показателя

Место	Субъект Российской Федерации	* Объем	** Темп	Место	Субъект Российской Федерации	* Объем	** Темп
1.	Тюменская область	125,4	204,1	11.	Рязанская область	47,1	180,3
2.	Астраханская область	81,7	199	12.	Республика Татарстан	105,4	161,7
3.	Магаданская область	130,4	184,6	13.	Чукотский автономный округ	178,2	152,5
4.	Воронежская область	63	201,9	14.	Самарская область	61,4	167,4
5.	г. Москва	76,6	192,9	15.	Волгоградская область	43,2	170,3
6.	Республика Марий Эл	42,5	208,9	16.	Карачаево-Черкесская Республика	22,6	181,4
7.	Республика Калмыкия	36,1	213,5	17.	Алтайский край	29,1	179,3
8.	Орловская область	44,3	195,7	18.	Брянская область	36	174,3
9.	Республика Башкортостан	51,7	183,3	19.	Республика Алтай	40,2	169
10.	Тамбовская область	65	177,6	20.	Пензенская область	42,3	168,2

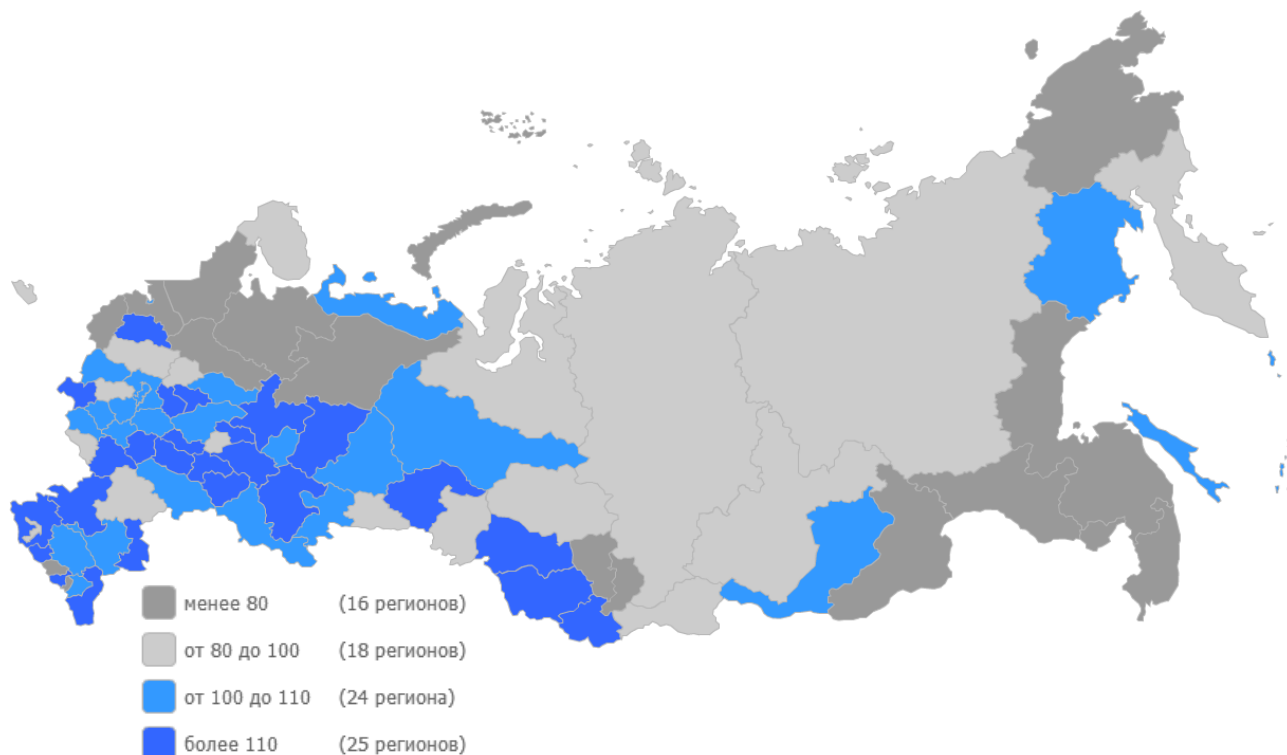
* Среднее значение за 3 года, тыс. рублей на одного жителя.

** Рост за 3 года, %.

| В Самарской области осуществлялась реализация крупных инвестиционных проектов,

прежде всего, в нефтепереработке, химическом производстве, автомобилестроении, энергетике, сельском хозяйстве, транспорте, при этом регион достаточно активно привлекает иностранный капитал. В частности, начато строительство заводов иностранных компаний "Делфай" и "Бош". В регионе реализуются и планируются к реализации более 150 инвестиционных проектов, совокупный объем инвестиций в которые составляет около 1 трлн. рублей.

**Динамика инвестиций в основной капитал
(за исключением бюджетных средств) в 2013 году, %**



За трехлетний период рост инвестиций отмечен в 72 субъектах Российской Федерации, в том числе в 34 рост превысил среднероссийский уровень (145,9%). Лидерами по росту стали республики Калмыкия и Марий Эл (более чем в 2 раза), что в значительной степени обусловлено эффектом низкой базы, а также Астраханская, Воронежская и Тюменская области - рост в 2 раза.

В Астраханской области рост объема инвестиций обусловлен реализацией проектов в сфере добычи полезных ископаемых: продолжается реализация проектов по обустройству месторождений имени Ю.Корчагина, имени В. Филановского, добыче сырой нефти, эксплуатационному бурению, переработке (ООО "Лукойл-Нижневожжскнефть", ООО "Газпром добыча Астрахань").

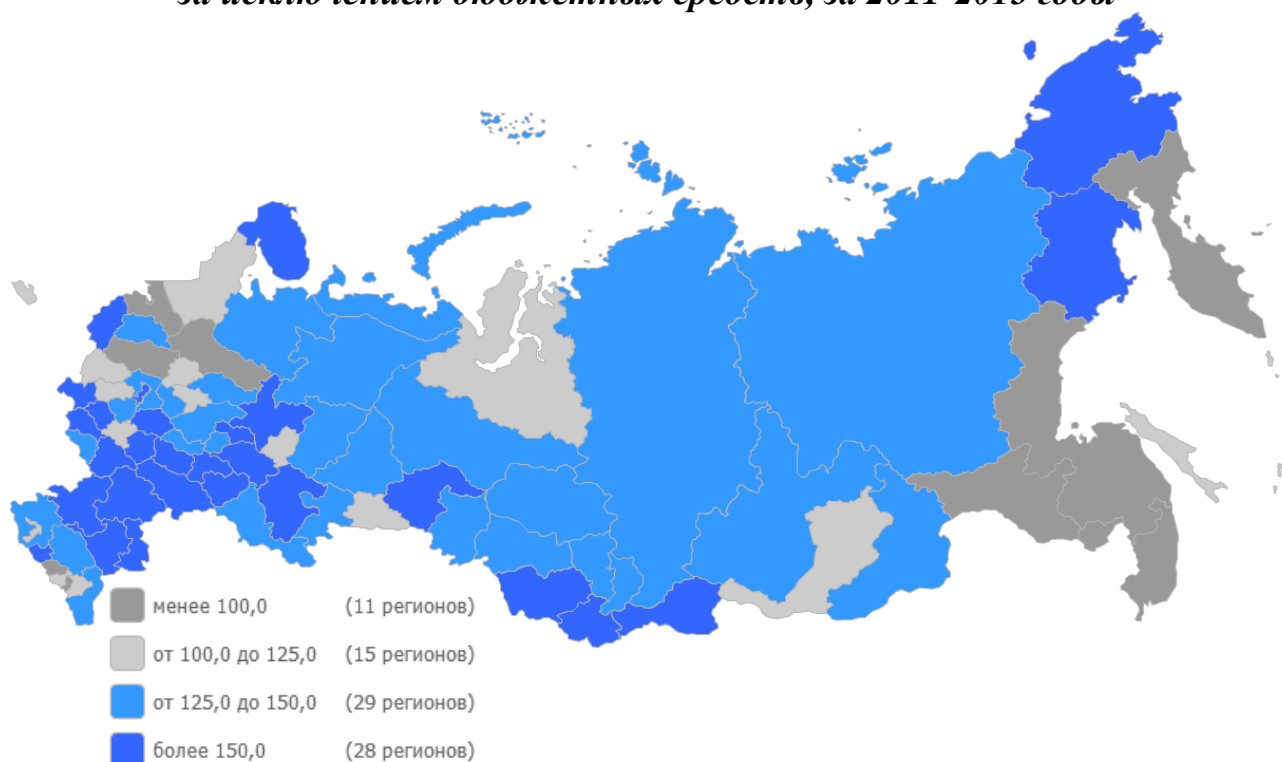
В Республике Калмыкия рост обусловлен реализацией инвестиционных проектов, направленных на модернизацию и техническое перевооружение предприятий, создание новых производств. Всего в 2013 году реализовано 28 проектов на сумму 7,7 млрд. рублей. Наиболее крупные инвестиции осуществляются агрохолдингом "Птицефабрика "Акашевская" в реализацию проекта по созданию высокотехнологичного птицеводческого комплекса.

В Воронежской области в 2013 году в рамках Программы социально-экономического

развития области на 2012 - 2016 годы реализовывались 80 особо значимых инвестиционных проектов с общим объемом инвестиций 265,69 млрд. рублей, инвесторами освоено 59 млрд. рублей, создано 2207 новых рабочих мест. Основным фактором роста инвестиций стали совершенствование институтов развития. В частности, совместно с Минэкономразвития России реализовано "пилотное" мероприятие по поддержке создания частных промышленных парков, в рамках которого создана энергетическая инфраструктура индустриального парка "Перспектива", снижены административные барьеры (сокращены сроки отдельных процедур и оптимизированы процессы получения разрешений и согласований при реализации инвестиционных проектов).

Снижение объемов инвестиций за последние 3 года наблюдалось в 11 субъектах Российской Федерации, в том числе наибольшее в Приморском крае и Еврейской автономной области - более чем на треть (связано с завершением работ на крупных инфраструктурных проектах, таких как саммит АТЭС и строительство нефтепровода ВСТО-II).

***Динамика инвестиций в основной капитал,
за исключением бюджетных средств, за 2011-2013 годы***



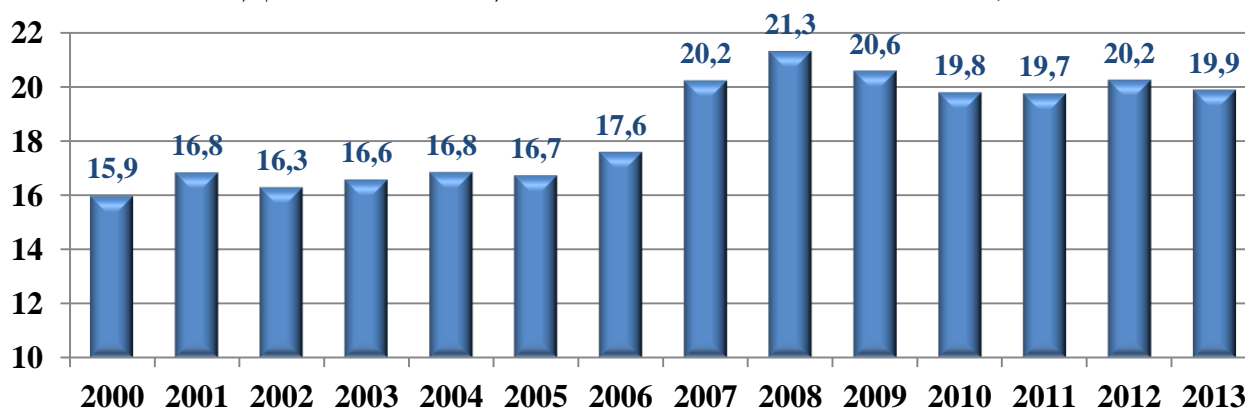
Созданию благоприятных условий для привлечения инвестиций в экономику способствует внедрение регионального инвестиционного стандарта, который в настоящее время внедряется во всех субъектах Российской Федерации. В 2012 году апробация регионального инвестиционного стандарта успешно завершилась в 11 "пилотных" регионах (Республика Башкортостан, Республика Татарстан, Пермский край,

Астраханская, Белгородская, Калужская, Липецкая, Свердловская, Ульяновская, Челябинская, Ярославская области). По состоянию на март 2014 г. внедрение регионального инвестиционного стандарта завершилось в 28 субъектах Российской Федерации.

Кроме того, в субъектах Российской Федерации имеются целевые программы по повышению инвестиционной привлекательности, снижению административных барьеров, а также совершенствуются механизмы поддержки инвестиционной деятельности.

Вложение инвестиций в основной капитал направлено как на поддержание производственных фондов, так и на создание основы для дальнейшего роста экономики, развитие инновационного сектора.

Доля инвестиций в основной капитал в ВВП, %



В 51 субъекте Российской Федерации доля инвестиций в основной капитал в ВВП превысила среднероссийский уровень. Наибольшие значения данного показателя наблюдаются в Чеченской Республике, Краснодарском крае и Еврейской автономной области - более половины ВВП, при этом во всех этих регионах реализуются крупные инфраструктурные проекты за счет бюджетных средств. Отдельно можно выделить Ленинградскую область - показатель составил 49,1%.

В Ленинградской области создана развитая система индустриальных парков (только в 2013 году одобрено размещение двух региональных индустриальных парков: "Тосно" и "Морозовка"), введены налоговые каникулы в части региональной ставки налога на прибыль и ставки налога на имущество организаций, срок предоставления которых предопределен объемом вложений. Регион был одним из первых, приступивших к внедрению регионального инвестиционного стандарта в 2012 году. В последние годы область активно использует свое транзитное положение, значительная часть инвестиций направляется на развитие транспорта и транспортной инфраструктуры. Кроме того, в области построен крупнейший в Европе комплекс глубокой переработки нефти ООО "ПО "Киришинефтеоргсинтез".

Объем частных инвестиций в экономику регионов России составил в 2013 году 79,9 тыс. рублей на одного жителя, превышение данного уровня отмечено в 20 субъектах Российской Федерации. В числе лидеров сырьевые регионы - все автономные округа, Сахалинская область, Республика Коми, а также дальневосточные регионы.

Регионы-лидеры по среднегодовому объему частных инвестиций							
Место	Субъект Российской Федерации	Объем*	Темп**	Место	Субъект Российской Федерации	Объем*	Темп**
1.	Ненецкий автономный округ	1231,5	146,2	11.	Тюменская область	125,4	204,1
2.	Ямало-Ненецкий автономный округ	904	124,9	12.	Красноярский край	111,2	144,3
3.	Ханты-Мансийский автономный округ - Югра	409,8	144,9	13.	Амурская область	107,9	94
4.	Сахалинская область	310,6	115,8	14.	Республика Татарстан	105,4	161,7
5.	Республика Коми	217,2	144	15.	Хабаровский край	105,3	77,7
6.	Чукотский автономный округ	178,2	152,5	16.	Еврейская автономная область	100,2	50,2
7.	Республика Саха (Якутия)	166,1	148,3	17.	Томская область	89,5	132,1
8.	Ленинградская область	147,7	83,3	18.	Вологодская область	85,5	87,4
9.	Магаданская область	130,4	184,6	19.	Астраханская область	81,7	199
10.	Краснодарский край	126,2	144,4	20.	Липецкая область	80,9	106,2

* Среднее значение за 3 года, тыс. рублей на одного жителя.

** Рост за 3 года, %.

Объемы инвестиций в основной капитал (за исключением бюджетных средств) в 2013 году, тыс. рублей на одного жителя



Значительных результатов добилась Ленинградская область, которая, несмотря на завершение ряда крупных инвестиционных проектов и снижение объемов инвестиций, занимает 12 место по объему частных инвестиций на одного жителя, существенно опережая по этому показателю Калужскую, Московскую области и г. Москву.

Калужская область постепенно утрачивает свое лидерство в привлечении инвестиций, по темпам и объемам вложений (в расчете на одного жителя) регион не входит в число лидеров (62 и 21 места соответственно). В регионе в 2013 году наблюдалось снижение объемов частных инвестиций на 6,3%, что обусловлено окончанием реализации активной стадии отдельных крупных инвестиционных проектов. В результате среднегодовой темп роста частных инвестиций в регионе составил 106,6%, что ниже среднероссийского значения - 113,4%.

Несмотря на отток капитала из страны в 2013 году отмечается опережающий рост прямых иностранных инвестиций - 39,9%. Значительный рост и объемы в расчете на одного жителя показывают Республика Бурятия, Приморский край, Калининградская, Нижегородская, Самарская, Тульская области, г. Москва, г. Санкт-Петербург и Ямало-Ненецкий автономный округ (занимают 20 лидирующих позиций как по уровню, так и по динамике прямых иностранных инвестиций).

Стимулирование инвестиционной деятельности является одним из приоритетных направлений экономической политики Тульской области. Ведется активная работа по налаживанию внешнеэкономических связей и продвижению инвестиционного потенциала региона. В 2013 году регион был представлен на 44 выставках, форумах и конференциях. Полностью внедрен стандарт деятельности правительства Тульской области по обеспечению благоприятного инвестиционного климата в регионе. Общий объем иностранных инвестиций, поступивших в 2013 году в нефинансовый сектор региональной экономики, увеличился по сравнению с 2012 годом в 6 раз и составил 1,1 млрд. долларов США, основная доля (57,6%) в структуре иностранных инвестиций приходится на прямые инвестиции в основной капитал Тульской области.

Среди субъектов Российской Федерации наблюдается высокая концентрация инвестиций - почти половина сосредоточена в 10 субъектах Российской Федерации. В частности, на г. Москву приходится 9,5% от общероссийского объема частных инвестиций в основной капитал, далее следуют Краснодарский край - 6,5%, Ханты-Мансийский автономный округ - Югра - 6%, Московская область - 4,3%, Ямало-Ненецкий автономный округ - 4,1%. В целом на 10 первых регионов приходится 44,9% всех частных инвестиций в основной капитал, на следующие 10 регионов приходится уже 17,7%. 10 регионов с наименьшим объемом инвестиций сосредоточили лишь 0,9% от общероссийского объема частных инвестиций.

Оборот продукции и услуг, производимых малыми предприятиями, том числе микропредприятиями, и индивидуальными предпринимателями

Деятельность малого бизнеса направлена, прежде всего, на удовлетворение потребностей местного рынка товаров и услуг, обеспечивает пополнение доходной базы бюджетов, способствует развитию конкуренции. Кроме того, малый бизнес создает рабочие места, способствует решению социальных проблем в регионах.

В Российской Федерации насчитывается более 4,6 млн. малых предприятий, в том числе микропредприятий, и индивидуальных предпринимателей (по данным за 2012 год), из них большая часть приходится на индивидуальных предпринимателей - 2 599,3 тыс. человек, или 56,5%. Микропредприятий насчитывается 1760,6 тыс. единиц, малых предприятий - 243,1 тыс. единиц.

Структура малого бизнеса в Российской Федерации



Оборот продукции и услуг, производимых малыми предприятиями, в том числе микропредприятиями, и индивидуальными предпринимателями, за 3 года вырос более чем на 42% и составил 33 536 млрд. рублей, или 233,7 тыс. рублей на одного жителя.

Регионы-лидеры по сводному индексу показателя							
Место	Субъект Российской Федерации	* Объем	** Темп	Место	Субъект Российской Федерации	* Объем	** Темп
1.	Омская область	249,8	187,3	11.	Забайкальский край	142,7	197,4
2.	Нижегородская область	282,6	183,0	12.	Тюменская область	277,3	161,0
3.	Ханты-Мансийский автономный округ - Югра	284,8	176,9	13.	Республика Ингушетия	35,4	443,2
4.	Астраханская область	177,8	209,0	14.	Сахалинская область	367,5	157,5
5.	Свердловская область	335,5	173,1	15.	Чеченская Республика	69,9	208,0
6.	Республика Башкортостан	206,8	195,9	16.	Ставропольский край	173,4	171,0
7.	Краснодарский край	218,6	185,7	17.	Республика Северная	110,7	193,8

					Осетия - Алания		
8.	Республика Татарстан	236,1	174,4	18.	Ульяновская область	183,2	161,7
9.	Республика Дагестан	130,2	1 564,8	19.	Республика Бурятия	161,6	165,4
10.	Пермский край	264,3	163,8	20.	Республика Саха (Якутия)	223,5	156,3

* Среднее значение за 3 года, тыс. рублей.

** Рост за 3 года, %.

Среднедушевые значения показателя превышены в 21 регионе, которые сосредоточили у себя более половины (51,2%) совокупного оборота.

Наибольший объем оборота в расчете на одного жителя наблюдается в г. Москве - 437,5 тыс. рублей, что почти в 2 раза выше среднероссийского уровня, в Магаданской, Нижегородской, Сахалинской, Свердловской и Тюменской областях, г. Санкт-Петербурге, Ханты-Мансийском автономном округе - Югре - более 300 тыс. рублей.

Оборот продукции и услуг, производимых малыми предприятиями, в том числе микропредприятиями, и индивидуальными предпринимателями в 2013 году, тыс. рублей на одного жителя



Значительный рост оборота продукции и услуг, производимых малыми предприятиями и индивидуальными предпринимателями, наблюдался в 2011 году - на 29,9%, в дальнейшем темпы роста значительно сократились - в 2012 - 2013 годах обороты росли не более чем на 5%, в том числе в 2013 году - на 4,2%.

В 2013 году рост отмечен в 74 субъектах Российской Федерации, в том числе опережающий среднероссийский уровень - в 45 регионах. Наибольший рост зафиксирован в регионах с невысоким уровнем развития малого предпринимательства, в частности, в Чукотском автономном округе - на 70,8%, Республике Ингушетия - на 35,8%, Амурской области - на 34,9%. Снижение наблюдалось в 9 регионах, в том числе значительное в Ярославской области - на 12,9%.

Темп роста оборота продукции (услуг), производимых малыми предприятиями, в том числе микропредприятиями, и индивидуальными предпринимателями, за 2009 - 2013 годы



■ Оборот продукции (услуг), производимых малыми предприятиями, в том числе микропредприятиями и индивидуальными предпринимателями, млрд. рублей.
 ● Темп роста оборота продукции (услуг), производимой малыми предприятиями, в том числе микропредприятиями, и индивидуальными предпринимателями, %.

В целом за трехлетний период оборот продукции и услуг, производимых малыми предприятиями, в том числе микропредприятиями, и индивидуальными предпринимателями, вырос на 42,1%. Рост отмечен во всех субъектах Российской Федерации, кроме г. Санкт-Петербурга, где обороты остались на уровне 2010 года (темп роста 99,9%). Рост, превышающий среднероссийский, отмечен в 35 субъектах Российской Федерации, в том числе наибольший в Республике Дагестан - в 15,6 раза, Республике Ингушетия - в 4,4 раза, Чеченской Республике и Астраханской области - в 2,1 раза, Республике Башкортостан и Забайкальском крае - в 2 раза.

Регионы-лидеры по динамике оборота малого бизнеса

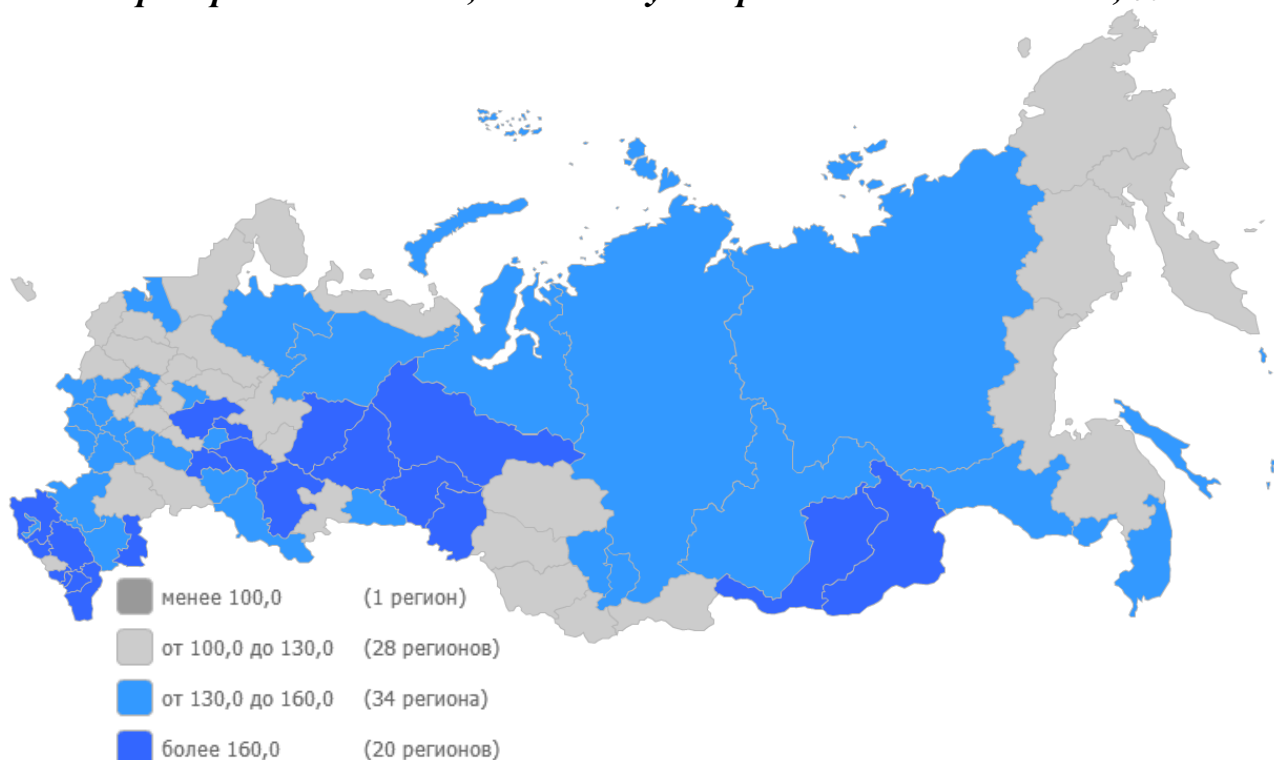
Место	Субъект Российской Федерации	Темп*	Объем**	Место	Субъект Российской Федерации	Темп*	Объем**
1.	Республика Дагестан	1 564,8	130,2	11.	Ханты-Мансийский автономный округ - Югра	176,9	284,8
2.	Республика Ингушетия	443,2	35,4	12.	Республика Татарстан	174,4	236,1
3.	Астраханская область	209	177,8	13.	Свердловская область	173,1	335,5
4.	Чеченская Республика	208	69,9	14.	Ставропольский край	171	173,4
5.	Забайкальский край	197,4	142,7	15.	Карачаево-Черкесская Республика	167,7	91,1
6.	Республика Башкортостан	195,9	206,8	16.	Республика Бурятия	165,4	161,6
7.	Республика Северная	193,8	110,7	17.	Пермский край	163,8	264,3

	Осетия - Алания				
8.	Омская область	187,3	249,8	18.	Ульяновская область
9.	Краснодарский край	185,7	218,6	19.	Республика Марий Эл
10.	Нижегородская область	183	282,6	20.	Тюменская область
					161,7 183,2
					161,4 160,4
					161 277,3

*Рост за 3 года, %.

**Среднее значение за 3 года, тыс. рублей на одного жителя.

Динамика оборота продукции (услуг), производимых малыми предприятиями, в том числе микропредприятиями, и индивидуальными предпринимателями, в 2013 году по сравнению с 2010 годом, %



Рост показателя в Республике Дагестан в 15,6 раза связан с недоучетом оборота продукции (услуг) субъектов малого предпринимательства в 2010 году (снижение значения показателя по отношению к 2009 году составило 9,8 раза).

В Чеченской Республике рост показателя обусловлен активизацией существующих малых предприятий и микропредприятий, в том числе в рамках мероприятий программ "Поддержка и развитие малого и среднего предпринимательства в Чеченской Республике на 2011 - 2013 г.г.", "Поддержка начинающих фермеров в Чеченской Республике на период 2012 - 2014 г.г.", "Развитие семейных животноводческих ферм на базе КФХ в Чеченской Республике на 2012 - 2014 г.г.", "Содействие занятости населения". В рамках мероприятий программ (при выдаче грантов индивидуальным предпринимателям) одним из условий была обязательная отчетность, что, в свою очередь, вынудило индивидуальных предпринимателей "выйти из тени".

Рост показателя в Астраханской области связан с принимаемыми мерами по обеспечению инвестиционной привлекательности региона, снижению административных барьеров. На территории Астраханской области реализуется

государственная целевая программа "Развитие малого и среднего предпринимательства в Астраханской области на 2012 - 2016 годы". В 2013 году в рамках программы государственную поддержку получило более 9,6 тыс. субъектов малого предпринимательства. Образовательными программами было охвачено более 4,8 тыс. субъектов малого предпринимательства.

С целью определения регионов с лучшими условиями для малого бизнеса были сопоставлены показатели оборота продукции и его роста, а также плотности малого предпринимательства на тысячу жителей. К лучшим отнесены Республика Татарстан, Камчатский, Краснодарский и Пермский края, Ивановская, Калининградская, Магаданская, Омская, Самарская, Сахалинская, Свердловская, Тюменская и Ярославская области.

В целом наибольшая плотность субъектов малого предпринимательства (в 2012 году) наблюдается в г. Санкт-Петербурге - 55,9 единицы на тысячу жителей, Калининградской области - 47,8, Сахалинской области - 45,8, Краснодарском крае - 44,7, Ростовской области - 43,3 (среднероссийский уровень - 32,1).

Позитивная динамика в развитии малого предпринимательства достигнута за счет структурных изменений в экономике, реализации государственных мер поддержки и создания условий для развития малого и среднего предпринимательства, роста частной инициативы граждан и улучшения делового климата в стране. Разнообразие мер поддержки малого предпринимательства способствует выходу предпринимателей из "тени", что также влияет на рост основных показателей деятельности субъектов малого предпринимательства.

Объем налоговых и неналоговых доходов консолидированных бюджетов субъектов Российской Федерации

За 3 года объем налоговых и неналоговых доходов консолидированных бюджетов регионов вырос в 1,3 раза и в 2013 году составил 6 585 млрд. рублей.

Эффективность решения задач по социально-экономическому развитию и повышению качества жизни напрямую зависит от объема собственных финансовых ресурсов, которыми располагает регион. Лидерами по темпам роста налоговых и неналоговых доходов за 2011 - 2013 годы являются Сахалинская область - 204%, Республика Адыгея - 161%, Астраханская область - 160%, Республика Ингушетия - 155%, Тульская область - 152%, Магаданская область - 151%, Республика Дагестан и Республика Татарстан, а также Удмуртская Республика - 150%.

В 2013 году в Российской Федерации объем налоговых и неналоговых доходов консолидированных бюджетов субъектов Российской Федерации составил 6 585,8 млрд. рублей, увеличившись по сравнению с 2012 годом на 3,2%.

Темпы роста налоговых и неналоговых доходов консолидированных бюджетов субъектов Российской Федерации, %



При этом в 2013 году увеличение налоговых и неналоговых поступлений отмечено в 69 субъектах Российской Федерации. Наибольший рост зафиксирован в Сахалинской области (на 21,9%), Чукотском автономном округе (на 19,2%) и Астраханской области (на 17,2%).

Темп роста налоговых и неналоговых доходов за 3 года, %



Основой указанного роста в Сахалинской области стала реализация нефтегазовых проектов "Сахалин-1" и "Сахалин-2" и их мультипликативный эффект, выразившийся в повышении деловой активности практически во всех секторах региональной экономики.

В Астраханской области рост налоговых поступлений обусловлен реализацией

проектов в сфере добычи полезных ископаемых, реализуемых ООО "Лукойл-Нижневожскнефть", ООО "Газпром добыча Астрахань", а также ростом объемов строительства в регионе за 3 года в 3,5 раза.

Снижение налоговых и неналоговых поступлений в 2013 году отмечается в 14 регионах. Наибольшее снижение отмечено в Республике Калмыкия (на 26,3%), Тюменской области (на 24,9%) и Кемеровской области (на 7,6%).

Основными причинами снижения налоговых и неналоговых доходов в Тюменской области стало сокращение поступлений по налогу на прибыль организаций на 37,7% вследствие использования нефтяными компаниями механизма вычетов в рамках ускоренной амортизации, а также роста их затрат на приобретение лицензий на право пользования участками недр, учитываемых при налогообложении, уменьшения положительной курсовой разницы по обязательствам в иностранной валюте.

На снижение показателя в Кемеровской области повлияло сокращение поступлений от налогов на прибыль организаций по причине ухудшения финансовых результатов деятельности угольных и металлургических предприятий в условиях низких цен на производимые ими сырье и продукцию, а также от налогов на добычу полезных ископаемых в результате сокращения объемов добычи угля.

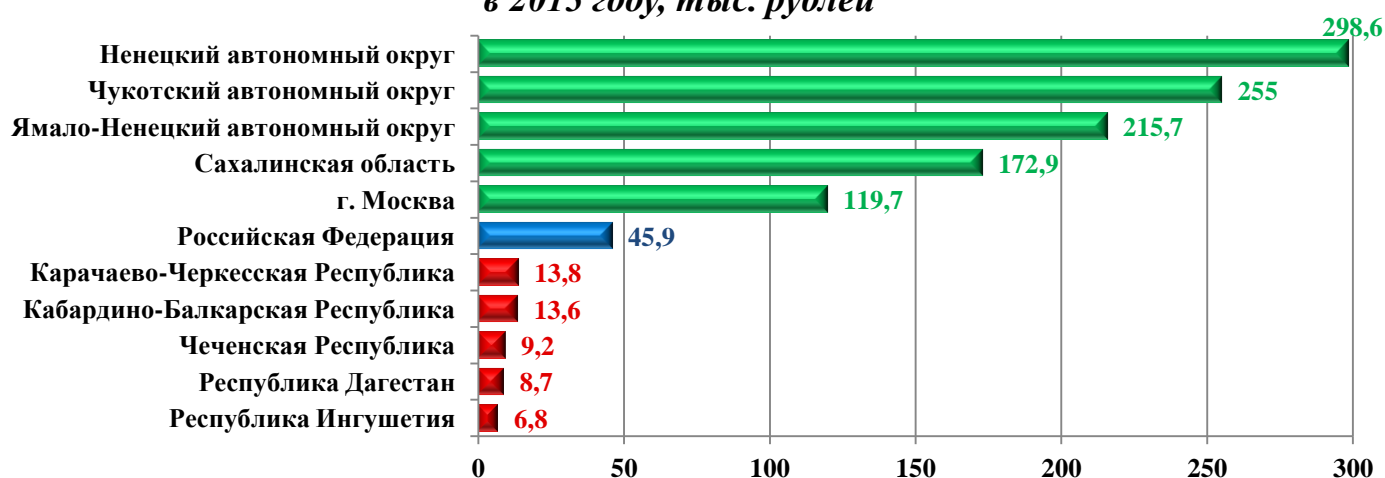
Доля доходов, администрируемых ФНС России, поступающих в консолидированные бюджеты регионов, имеет тенденцию к снижению: с 2010 года она уменьшилась на 7,6% и в 2013 году составила 52,6%. При этом данный показатель из-за структурных особенностей экономики существенно выше для наименее обеспеченных регионов (менее 20 тыс. рублей налоговых доходов на жителя), что служит важным стимулирующим фактором региональной политики ускоренного развития таких территорий и наращивания их налогового потенциала.

Объем налоговых и неналоговых доходов на одного жителя в 2013 году, тыс. рублей



Объем налоговых и неналоговых доходов консолидированных бюджетов субъектов Российской Федерации на душу населения за 3 года увеличился на 31% и составил 45,9 тыс. рублей. Рост зафиксирован во всех субъектах Российской Федерации, кроме Республики Алтай, где за 2011 - 2013 годы объем налоговых и неналоговых доходов консолидированного бюджета снизился на 1,4%.

Объем налоговых и неналоговых доходов консолидированных бюджетов субъектов Российской Федерации на одного жителя в 2013 году, тыс. рублей



Наибольший объем налоговых и неналоговых доходов на душу населения за 2013 год отмечен в Ненецком автономном округе - 298,6 тыс. рублей, Чукотском автономном округе - 255 тыс. рублей, Ямало-Ненецком автономном округе - 215,7 тыс. рублей, Сахалинской области - 172,9 тыс. рублей, г. Москве - 119,7 тыс. рублей. Наименьший объем налоговых и неналоговых доходов на душу населения зафиксирован в Республике Ингушетия - 6,8 тыс. рублей, Республике Дагестан - 8,7 тыс. рублей, Чеченской Республике - 9,2 тыс. рублей, Кабардино-Балкарской Республике - 13,6 тыс. рублей, Карачаево-Черкесской Республике - 13,8 тыс. рублей.

За 2011 - 2013 годы доля налоговых и неналоговых доходов в общем объеме доходов консолидированных бюджетов субъектов Российской Федерации (без учета субвенций) выросла с 81,3% до 83,5%. Доля налоговых и неналоговых доходов в общем объеме доходов консолидированных бюджетов субъектов Российской Федерации не превышает 50% в 12 субъектах Российской Федерации: Республике Ингушетия - 16,2%, Чеченской Республике - 19,4%, Республике Тыва - 23,9%, Республике Алтай - 27,9%, Республике Дагестан - 31%, Карачаево-Черкесской Республике - 33%, Камчатском крае - 35,9%, Еврейской автономной области - 41,1%, Кабардино-Балкарской Республике - 45,5%, Республике Северная Осетия - Алания - 46%, Республике Калмыкия - 48,6%, Республике Адыгея - 48,9%.

Доля налоговых и неналоговых доходов в общем объеме доходов консолидированных бюджетов субъектов Российской Федерации (без учета субвенций), %



Наибольшую долю в структуре налоговых и неналоговых доходов, по данным за 2013 год, составляют поступления по налогу на доходы физических лиц (37,9%) и поступления по налогу на прибыль организаций (26,1%).

Поступления по налогу на прибыль организаций за трехлетний период выросли на 13,2%. При этом в 2013 году отмечается отрицательная динамика: по сравнению с 2012 годом поступления по данному налогу сократились на 13,1% и составили 1 719,5 млрд. рублей.

Значения показателя в 2013 году выросли только в 16 регионах. Наибольший рост зафиксирован в Сахалинской области (на 44,5%), Еврейской автономной области (на 32%), Кабардино-Балкарской Республике (на 31,4%). Снижение показателя зафиксировано в 67 регионах. Максимальное снижение показателя отмечено в Республике Карелия (на 58,3%), Чукотском автономном округе (на 57,8%) и Республике Ингушетия (на 48,4%).

Крупнейший налогоплательщик Республики Карелия - ОАО "Карельский окатыш" (до 47% поступлений по налогу на прибыль организаций) включен в состав консолидированной группы налогоплательщиков, созданной ОАО "Северсталь". Прочие крупнейшие организации региона (в сфере энергетики, горнопромышленного комплекса, транспорта, строительства) сократили налоговые платежи в связи с замедлением темпов роста экономики. Производитель алкогольной продукции "ПЛВЗ "Петровский" (филиал ОАО "Росспиртпром") сократил объемы производства на 61% в 2013 году.

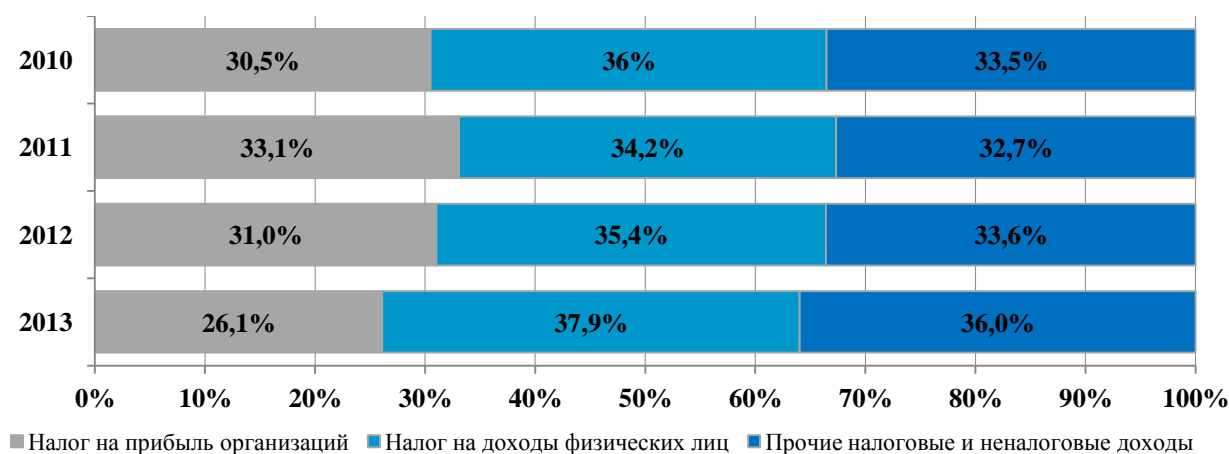
Поступления по налогу на доходы физических лиц за 2011 - 2013 годы увеличились на 39,6%. Положительная динамика сохранилась и в 2013 году: рост показателя по отношению к прошлому году составил 10,5%, поступления по данному налогу составили 2 497,8 млрд. рублей.

По данным за 2013 год, рост налоговых и неналоговых доходов зафиксирован в 82 регионах. Наибольший рост показателя отмечается в Республике Ингушетия (на 25,7%), Республике Дагестан (на 24,6%) и Республике Адыгея (на 21%).

Рост отчислений по налогу на доходы физических лиц отмечается вследствие повышения среднемесячной начисленной номинальной заработной платы в целом по экономике за 3 года на 43%. Снижение поступлений по налогу на доходы физических лиц в 2013 году произошло в 1 регионе - Республике Калмыкия (на 53,5%).

В Республике Калмыкия снижение обусловлено уплатой крупнейшим налогоплательщиком в 2012 году разового платежа по налогу на доходы физических лиц.

Структура налоговых и неналоговых доходов консолидированных бюджетов субъектов Российской Федерации, %



Регионы-лидеры по сводному индексу показателя							
Место	Субъект Российской Федерации	Объем*	Темп**	Место	Субъект Российской Федерации	Объем*	Темп**
1.	Сахалинская область	205,6	128,1	11.	Республика Саха (Якутия)	142,3	113,1
2.	Магаданская область	151,7	115,3	12.	Республика Ингушетия	177	124,3
3.	Ненецкий автономный округ	147,8	114,5	13.	Краснодарский край	145,9	113,5

4.	Республика Татарстан	151,2	115,1	14.	Республика Дагестан	157	116,2
5.	Чукотский автономный округ	145,4	115,5	15.	Республика Мордовия	148,8	114,2
6.	Астраханская область	161,1	117,3	16.	Самарская область	141,2	112,4
7.	Тульская область	154,1	115,5	17.	Иркутская область	141,1	112,8
8.	Удмуртская Республика	152,3	115,1	18.	Рязанская область	143,3	112,8
9.	Ярославская область	143,7	112,9	19.	Республика Северная Осетия - Алания	149,5	114,3
10.	Республика Адыгея	163,2	117,8	20.	Архангельская область	140,2	112,4

* Среднее значение за 3 года, лет.

** Рост за 3 года, %.

По состоянию на январь - февраль 2014 г. продолжился рост доходной базы регионов, объем налоговых и неналоговых поступлений бюджетов регионов вырос на 6,4% по отношению к аналогичному периоду 2013 года. В Тюменской, Ленинградской и Курской областях рост составил более 35%, что обусловлено увеличением налогооблагаемой базы по налогу на имущество организаций, ростом фонда оплаты труда работников бюджетной сферы, а также увеличением заработной платы в крупных коммерческих организациях, реализующих инвестиционные проекты в области нефте- и газодобычи.

Реальные располагаемые денежные доходы населения

Реальные располагаемые денежные доходы - наиболее точный показатель социального самочувствия граждан и их уверенности в собственных силах.

Реальные располагаемые денежные доходы населения в 2013 году в Российской Федерации увеличились на 3,3% по отношению к предыдущему году и в 40 субъектах Российской Федерации превысили среднероссийский уровень.

Наибольший рост (свыше 8%) за 2013 год отмечен в Республике Бурятия, Республике Ингушетия, Республике Марий Эл, Краснодарском, Ставропольском краях, Воронежской, Ростовской, Сахалинской и Томской областях.

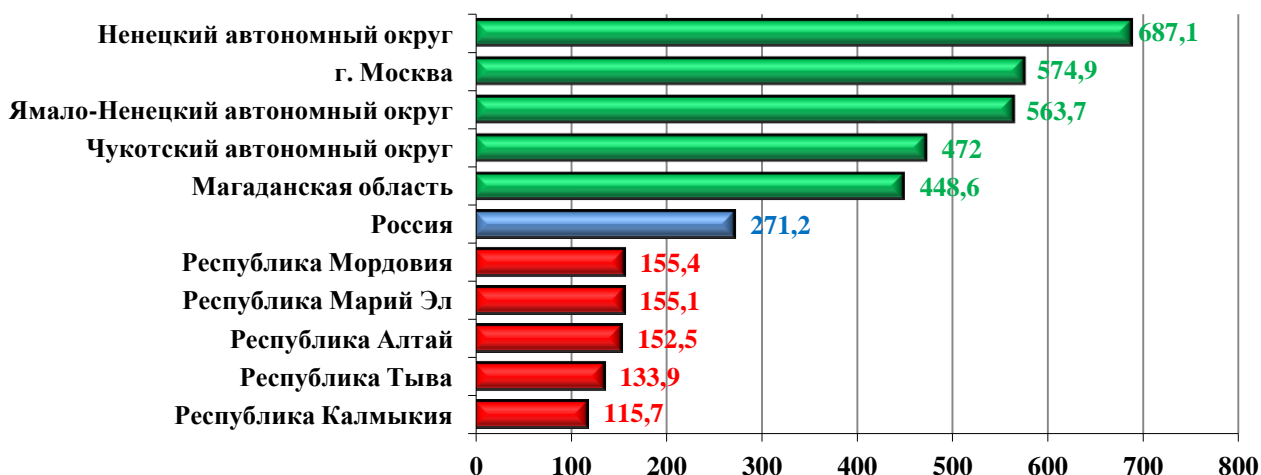
Снижение показателя за 2013 год отмечено в 18 регионах. Наибольшее снижение (свыше 4%) зафиксировано в Чукотском автономном округе, Республике Алтай и Республике Карелия.

Благосостояние населения Российской Федерации за 3 года в реальном выражении выросло на 8,6%, при этом только в 43 субъектах Российской Федерации отмечен рост реальных располагаемых денежных доходов.

В числе лидеров как регионы с низкой доходной базой - Республика Ингушетия, Чеченская Республика и Ставропольский край (прирост 21 - 39%),

так и развитые регионы с диверсифицированной экономикой - Республика Татарстан, Краснодарский край, Воронежская область (прирост 17 - 31%).

Реальные располагаемые денежные доходы населения за 2013 год, на душу населения



Рост реальных располагаемых денежных доходов населения обусловлен ростом среднемесячной номинальной заработной платы, прежде всего работников бюджетной сферы, проведением целенаправленной социальной политики в регионах, в некоторых случаях легализацией "теневой" заработной платы, а также незначительным замедлением инфляционных процессов (на 0,1 п.п.).

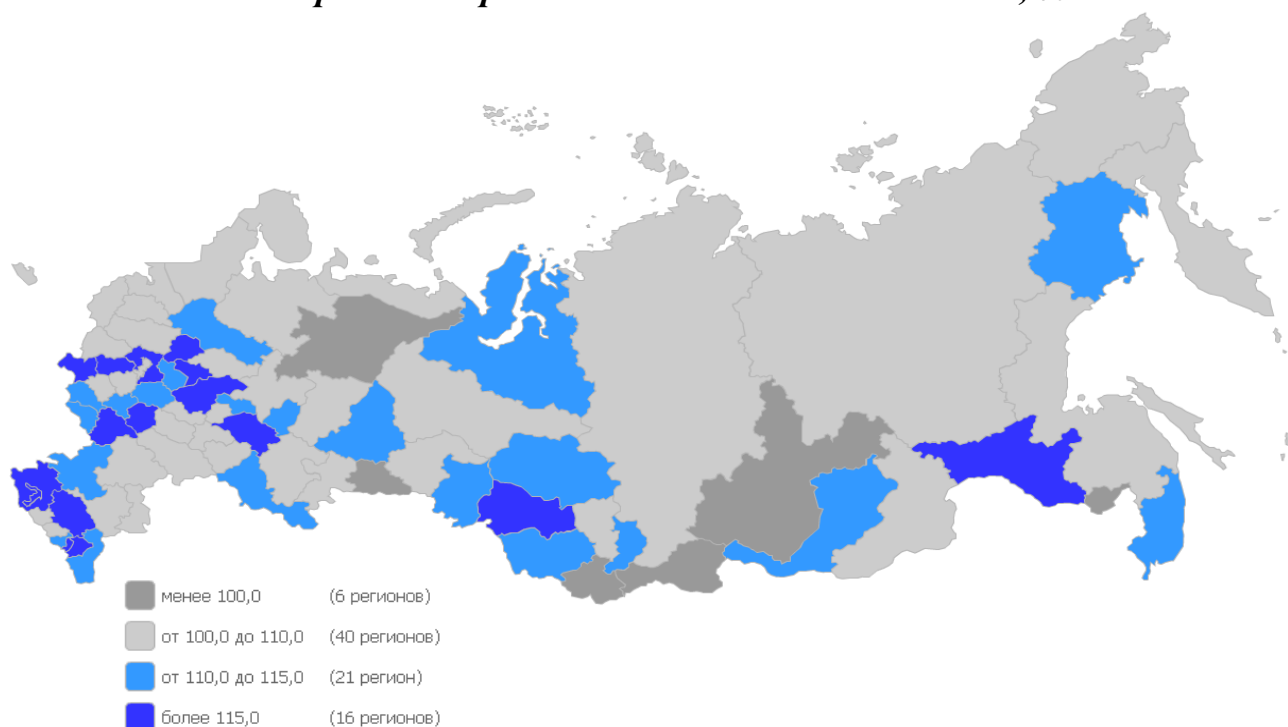
Регионы-лидеры по сводному индексу показателя

Место	Субъект Российской Федерации	Объем*	Темп**	Место	Субъект Российской Федерации	Объем*	Темп**
1.	Амурская область	222,9	9,7	11.	Ивановская область	173,1	9,2
2.	Московская область	309,4	5,5	12.	Новосибирская область	217,8	5
3.	Краснодарский край	236,4	7,2	13.	Чеченская Республика	179,5	6,6
4.	Воронежская область	208,4	9,5	14.	Тамбовская область	195,1	5,1
5.	Республика Адыгея	183,1	6,7	15.	Ярославская область	196,8	5
6.	Ставропольский край	186,3	7,6	16.	Белгородская область	233,8	4,4
7.	Калужская область	218,6	5,3	17.	Ямало-Ненецкий автономный округ	530,2	4
8.	Нижегородская область	203,3	5,2	18.	Брянская область	194,6	5
9.	Республика Ингушетия	146,1	11,7	19.	Вологодская область	187,8	1,6
10.	Республика Татарстан	256,5	5,5	20.	Республика Дагестан	236,8	4,1

* Среднее значение за 3 года, тыс. руб. на одного жителя.

** Рост за 3 года, %.

Рост реальных располагаемых доходов за 3 года, %



Менее благоприятная ситуация сложилась в 6 регионах: Республике Алтай, Республике Коми, Республике Тыва, Иркутской, Курганской областях и Еврейской автономной области, где зафиксировано снижение реальных располагаемых доходов населения (от 1% до 14,1%).

Удельный вес введенной общей площади жилых домов по отношению к общей площади жилищного фонда

В 2013 году в Российской Федерации удельный вес введенной общей площади жилых домов составил 2,1% по отношению к общей площади жилищного фонда, увеличившись за 3 года на 0,3 п.п. Положительная динамика ввода жилья сохраняется с 2011 года. По итогам 2013 года введено в эксплуатацию 912,1 тыс. квартир общей площадью 69,4 млн. кв. метров, что превышает на 5,6% уровень 2012 года.

В 2013 году рост жилищного строительства отмечен в 69 субъектах Российской Федерации, в том числе выше среднероссийского уровня в 49 регионах. Наибольший рост зафиксирован в Республике Ингушетия - в 2,8 раза, Республике Коми, Смоленской и Тульской областях - в 1,6 раза. Наибольшее снижение в Чукотском автономном округе - в 2,9 раза, Магаданской области и Ненецком автономном округе - более 20%.

Жилищное строительство



По отношению к общей площади жилищного фонда наиболее активно застраивались Республика Ингушетия и Тюменская область (4,3% от общей площади жилых домов), Московская область (3,3%), Краснодарский край и Ханты-Мансийский автономный округ - Югра (3,2%), Республика Дагестан и Белгородская область (3,1%). Менее 1% по отношению к общей площади жилищного фонда введено в Республике Коми, Ивановской области, Магаданской и Мурманской областях, Чукотском автономном округе.

В Республике Ингушетия рост показателя отчасти обусловлен вводом в эксплуатацию жилья в рамках программы по переселению жителей оползневой зоны г. Малгобека и Малгобекского муниципального района.

В Чукотском автономном округе низкий уровень ввода жилья связан с отсутствием базы местных строительных материалов, сложная сезонная и весьма дорогая схема доставки значительно сказываются на стоимости строительства жилья. Кроме того, положение осложняет недоступность для массового использования механизмов ипотеки и жилищного кредитования.

На протяжении 5 лет Чувашская Республика, Краснодарский край, Белгородская, Московская и Тюменская области, а также Ненецкий автономный округ ежегодно входили в число регионов с наибольшим значением данного показателя.

В Российской Федерации по итогам 2013 года в среднем на тысячу жителей было введено 483,5 кв. м жилья. Превышение среднероссийского уровня было отмечено в 32 регионах. В частности, наибольшие значения зафиксированы в Московской и Белгородской областях, наименьшие - в Мурманской области и Чукотском автономном округе.

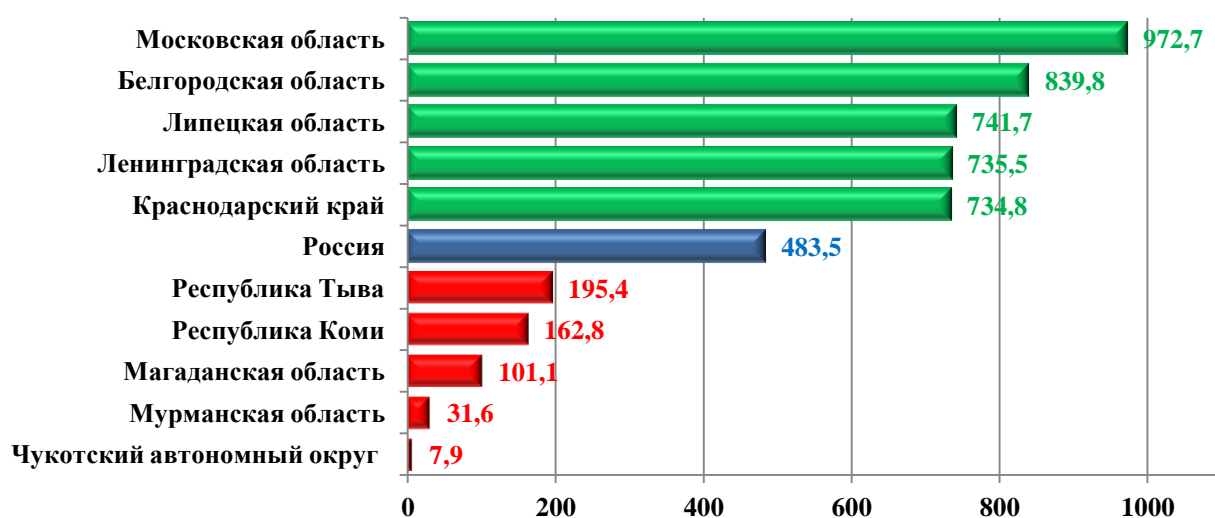
Регионы-лидеры по сводному индексу показателя

Место	Субъект Российской Федерации	Объем*	Темп***	Место	Субъект Российской Федерации	Объем*	Темп***
1.	Ханты-Мансийский автономный округ - Югра	3,1	119	11.	Липецкая область	2,6	105,3
2.	Республика Ингушетия	2,4	115,4	12.	Республика Башкортостан	2,5	105,5
3.	Тюменская область	4	107,1	13.	Ленинградская область	2,6	105,3
4.	Республика Дагестан	2,8	108,9	14.	Тамбовская область	2,4	105,7
5.	Республика Алтай	2,2	114,5	15.	Пензенская область	2,2	108,1
6.	Самарская область	2,1	117	16.	Ульяновская область	2	109,5
7.	Челябинская область	1,9	119,2	17.	Белгородская область	2,9	103,5
8.	Ямало-Ненецкий автономный округ	1,9	118	18.	Орловская область	1,8	113,5
9.	Сахалинская область	2,1	112,2	19.	Амурская область	1,6	128,3
10.	Новосибирская область	2,7	105,3	20.	Краснодарский край	3,3	101,1

*Среднее значение за 3 года, %.

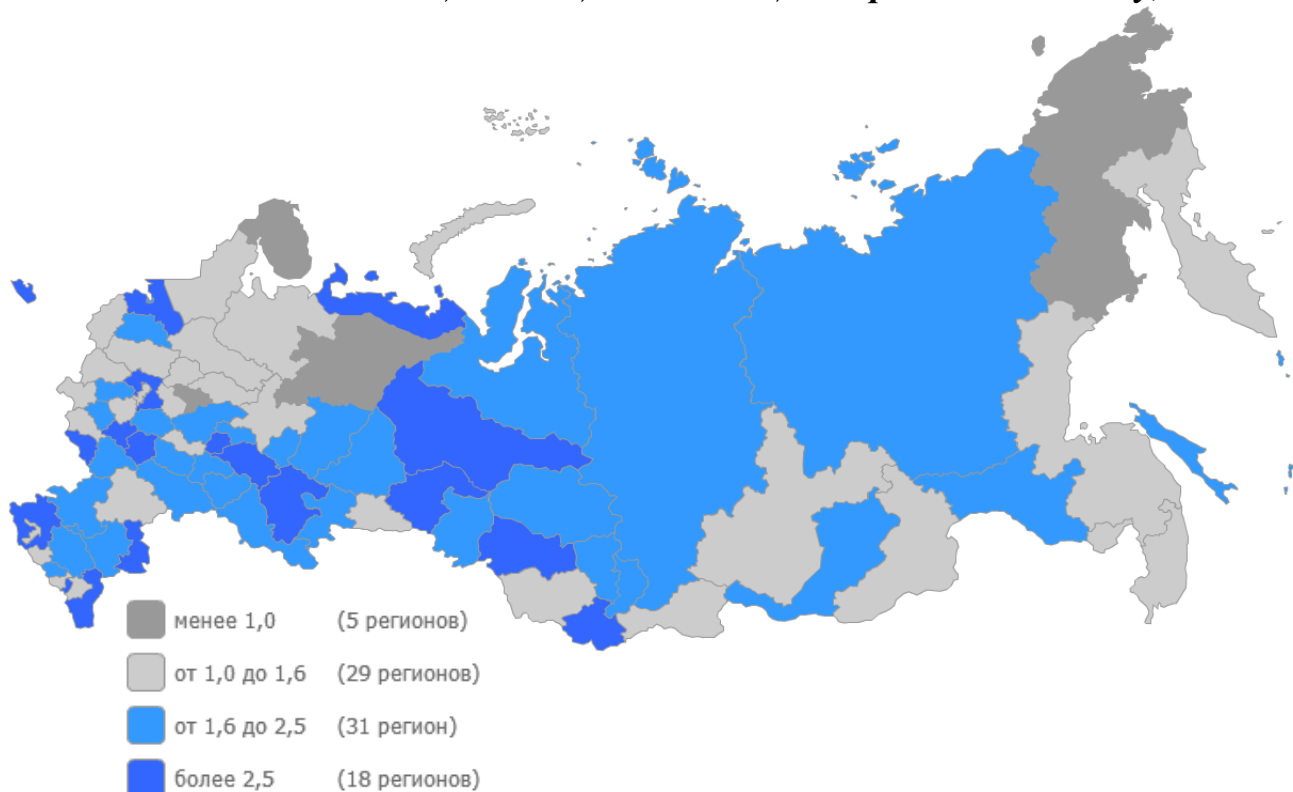
**Рост за 3 года, %.

Ввод жилья в 2013 году, кв.м на 1 тыс. жителей



Наибольшие объемы жилищного строительства отмечены в Московской области, где доля составила 9,9% от общей сданной в эксплуатацию площади жилья в России, а также в Краснодарском крае - 5,7%, г. Москве - 4,5%, г. Санкт-Петербурге - 3,7%, Республике Башкортостан - 3,6%, Республике Татарстан - 3,5%, Ростовской области - 3,1%, Челябинской области - 2,6%, Свердловской и Самарской областях - 2,5%. Следует отметить, что в этих 10 субъектах введено в эксплуатацию более 40% объема общей площади жилья в России.

Удельный вес введенной общей площади жилых домов по отношению к общей площади жилищного фонда в 2013 году, %



За 3 года рост жилищного строительства отмечен в 75 субъектах Российской Федерации, в частности, наибольший рост показали Чеченская Республика - в 4,2 раза и Амурская область - в 2,2 раза. Снижение отмечено в Республике Адыгея, Чувашской Республике, Магаданской, Московской, Мурманской и Свердловской областях, Ненецком автономном округе и г. Санкт-Петербурге.

В целом позитивная динамика жилищного строительства в субъектах Российской Федерации достигнута за счет реализации региональных долгосрочных целевых программ по стимулированию развития жилищного строительства, активизации и поддержки индивидуального жилищного строительства, обеспечения жильем отдельных категорий граждан (семей военнослужащих, детей-сирот, ветеранов, инвалидов, граждан, переселяемых из аварийного и ветхого жилья), увеличения объемов ипотечного жилищного кредитования.

Численность населения

На начало 2014 года численность населения составила 143 666,9 тыс. человек, увеличившись на 319,9 тыс. человек, или на 0,2%. Рост численности населения сложился за счет естественного (22,9 тыс. человек) и миграционного прироста (297 тыс. человек).

Вместе с тем в 54 субъектах Российской Федерации численность населения сократилась более чем на 10 тыс. жителей, в частности, в Волгоградской области (на 13,9 тыс. человек), Брянской области (на 11,1 тыс. человек), Тульской области (на 10,9 тыс. человек) и Архангельской области (на 10,7 тыс. человек). При этом наибольший рост численности населения отмечен в г. Москве (на 128,7 тыс. человек), г. Санкт-Петербурге (на 103,9 тыс. человек), Краснодарском крае (на 74,1 тыс. человек), Новосибирской области (на 21,7 тыс. человек), Республике Татарстан (на 16,2 тыс. человек) и Республике Ингушетия (на 10,7 тыс. человек).

Вклад миграционного компонента в прирост общей численности населения Российской Федерации составляет 93%, при этом в 2013 году миграционный прирост остался на уровне предыдущего года.

Миграция населения, тыс. человек



Наиболее привлекательными для мигрантов по-прежнему остаются республики Башкортостан и Татарстан, Краснодарский и Красноярский края, Московская, Новосибирская, Ростовская и Свердловская области, города Москва и Санкт-Петербург. На долю данных регионов приходится 37% от общей численности прибывших в Россию. С начала реализации Государственной программы по оказанию содействия добровольному переселению в Российскую Федерацию соотечественников, проживающих за рубежом, на территорию России прибыло 125,5 тыс. человек, в том числе в 2013 году - 36,8 тыс. человек.

Вместе с тем в 2013 году миграционный отток населения отмечен в 49 субъектах Российской Федерации, при этом наибольший миграционный отток зафиксирован в Республике Дагестан (21,5 тыс. человек), Республике Коми (10,5 тыс. человек), Мурманской области (10 тыс. человек), Архангельской области (9,8 тыс. человек), Оренбургской области (9,4 тыс. человек) и Республике Саха (Якутия) (9,1 тыс. человек).

***Естественное движение населения,
тыс. человек***



В 2013 году естественный прирост составил 22,9 тыс. человек, это наибольшее значение показателя за последние 20 лет. Снижение темпов депопуляции, а в 2013 году и рост численности населения стали возможными благодаря мерам, направленным на стимулирование рождаемости населения, поддержку семьи, материнства и детства, создание условий для рождения детей, а также формирование у населения положительного имиджа современной семьи с тремя и более детьми.

Естественный прирост населения отмечен в 43 субъектах Российской Федерации, в том числе свыше 2 тыс. человек - в Республике Алтай, Карачаево-Черкесской Республике, Республике Северная Осетия - Алания, Удмуртской Республике, Ставропольском крае, Астраханской, Омской, Свердловской и Томской областях. Наибольшая естественная убыль населения (свыше 10 тыс. человек) наблюдается в Воронежской, Московской, Нижегородской и Тульской областях.

**Коэффициент естественного прироста в 2013 году,
человек на 1 тыс. жителей**



Группировка субъектов Российской Федерации по степени влияния показателей естественного движения и миграции на изменение численности населения в 2013 году

Компоненты влияния	Число субъектов Российской Федерации	Субъекты Российской Федерации, входящие в группу
Субъекты Российской Федерации, в которых население сократилось		
всего	54	
в том числе за счет:		
естественной убыли и миграционного оттока	21	Республики Карелия и Мордовия, Алтайский и Приморский края, Архангельская, Брянская, Владимирская, Вологодская, Волгоградская, Ивановская, Костромская, Кемеровская, Курганская, Кировская, Орловская, Пензенская, Ростовская, Сахалинская, Смоленская, Ульяновская области, Еврейская автономная область
превышения естественной убыли над миграционным приростом	13	Воронежская, Калужская, Курская, Липецкая, Нижегородская, Новгородская, Псковская, Рязанская, Самарская, Саратовская, Тамбовская, Тверская и Тульская области
превышения миграционного оттока над естественной приростом	20	Республики Калмыкия, Коми, Марий Эл, Саха (Якутия), Северная Осетия - Алания, Кабардино-Балкарская, Карачаево-Черкесская, Удмуртская, Чувашская республики, Забайкальский, Камчатский, Хабаровский края, Амурская, Иркутская, Магаданская, Мурманская, Омская, Оренбургская области, Чукотский и Ямало-Ненецкий автономные округа.
Субъекты Российской Федерации, в которых население увеличилось		
всего	29	
в том числе за счет:		
естественного и миграционного прироста	15	Республики Башкортостан, Ингушетия, Татарстан, Красноярский, Краснодарский, Пермский и Ставропольский края, Астраханская, Свердловская, Новосибирская, Томская, Тюменская и Челябинская области, города Москва и Санкт-Петербург

превышения естественного прироста над миграционным оттоком	8	Республики Алтай, Бурятия, Дагестан, Тыва и Хакасия, Чеченская Республика, Ненецкий автономный округ и Ханты-Мансийский автономный округ - Югра
превышения миграционного прироста над естественной убылью	6	Республика Адыгея, Белгородская, Калининградская, Ленинградская, Московская и Ярославская области

Уровень безработицы

В 2013 году в Российской Федерации численность безработных граждан (по методологии МОТ) составила 4,1 млн. человек, или 5,5% от экономически активного населения, практически не изменившись по сравнению с 2012 годом.

Уровень безработицы в 2013 году, %

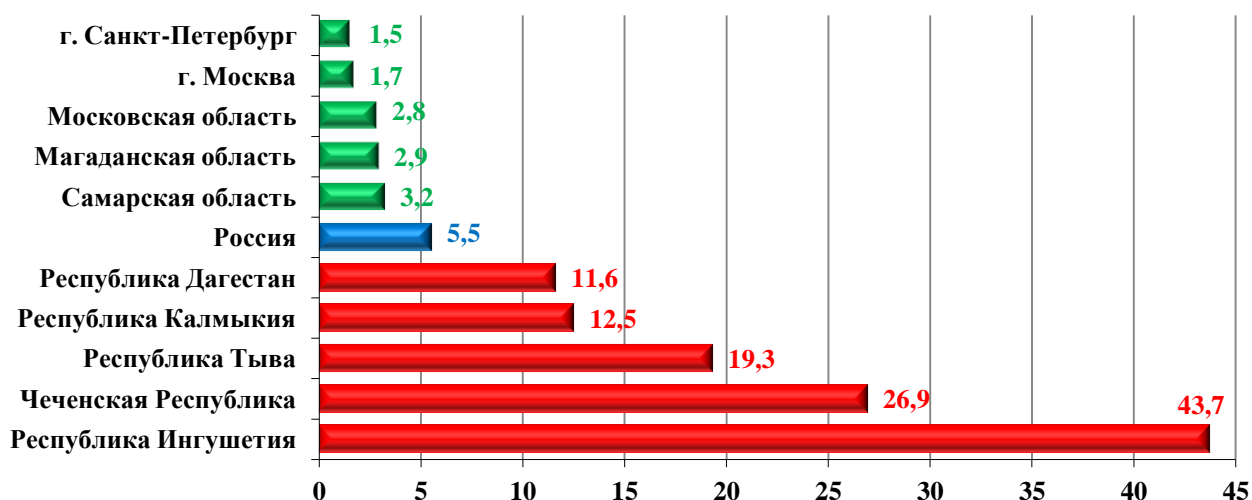


Наиболее напряженная ситуация сохраняется на Северном Кавказе. Суммарная численность безработных в Чеченской Республике и Республике Ингушетия в 2013 году составила 183 тыс. человек, или 19% от всех зарегистрированных безработных в Российской Федерации (в 2012 году - 210 тыс. человек и 18% соответственно). Практически каждый четвертый российский безработный проживает в СКФО, а каждый пятый - в Республике Ингушетия или Чеченской Республике.

Наименьший уровень безработицы в 2013 году отмечен в столичных агломерациях: в г. Санкт-Петербурге (1,5%), г. Москве (1,7%) и Московской области (2,8%). Исключением стала Ленинградская область, где уровень

безработицы составил 4,3% и по сравнению с прошлым годом увеличился в 1,3 раза, что обусловлено низкой трудовой мобильностью уволенных граждан.

Уровень безработицы в среднем за 2013 год, %



Уровень безработицы ниже среднероссийского отмечен в 33 регионах. К данным территориям преимущественно относятся федеральные центры (города Москва и Санкт-Петербург), регионы Центральной России (Белгородская, Брянская, Владимирская, Воронежская, Калужская, Костромская, Курская, Липецкая, Рязанская, Тамбовская, Тверская, Тульская, Ярославская области), регионы Поволжья (республики Марий Эл, Мордовия и Татарстан, Нижегородская, Самарская, Саратовская, Оренбургская и Пензенская области), регионы Урала (Тюменская область, Ханты-Мансийский автономный округ - Югра и Ямало-Ненецкий автономный округ).

В 2013 году в 35 субъектах Российской Федерации наблюдался рост уровня безработицы по отношению к предыдущему году, наибольший рост отмечен в Алтайском крае - на 2,1 п.п., Кабардино-Балкарской Республике - на 1,6 п.п., Республике Карелия - на 1,2 п.п., Ярославской области - на 1,1 п.п.

Регионы-лидеры по сводному индексу показателя

Место	Субъект Российской Федерации	Уровень*	Темп**	Место	Субъект Российской Федерации	Уровень*	Темп**
1.	Магаданская область	3,6	-2,7	11.	Воронежская область	5,6	-2,8
2.	Самарская область	3,9	-2,6	12.	Калужская область	4,8	-2,2
3.	г. Санкт-Петербург	1,5	-1,1	13.	Республика Марий Эл	7,3	-5,3
4.	Ярославская область	4,3	-3	14.	Ямало-Ненецкий автономный округ	3,4	-1,1

5.	Курская область	5,3	-3,6	15.	Удмуртская Республика	6,2	-3,6
6.	Рязанская область	5,5	-3,7	16.	Ульяновская область	6	-3,3
7.	Тамбовская область	5,4	-3,2	17.	Ханты-Мансийский автономный округ - Югра	5,6	-2,6
8.	Нижегородская область	5,6	-3,4	18.	Калининградская область	7,4	-4,7
9.	Владимирская область	4,6	-2,3	19.	Чукотский автономный округ	4,4	-1,2
10.	Республика Татарстан	4,3	-2,2	20.	Чувашская Республика	6,5	-3,8

* Среднее значение за 3 года, %.

** Снижение за 3 года, п.п.

Увеличение численности безработных граждан в данных регионах обусловлено замедлением темпов экономического роста, ухудшением ситуации в сфере малого и среднего предпринимательства и снижением занятости в сфере услуг.

При этом для снижения числа безработных реализуются программы поддержки занятости в регионах с напряженной ситуацией на рынке труда, а также принимаются меры по трудоустройству социально незащищенных групп граждан.

Уровень безработицы за 2010 - 2013 годы в Российской Федерации сократился на 25,4%, или на 1,8 п.п. Снижение отмечено во всех субъектах Российской Федерации, за исключением Ненецкого автономного округа, где отмечен рост на 0,6 п.п.

Наибольшее сокращение безработицы за 3 года отмечено в Чеченской Республике и Республике Ингушетия, где уровень безработицы сократился с 43,3% в 2010 году до 26,9% в 2013 году и с 49,8% до 43,7% соответственно.

Доля выпускников государственных (муниципальных) общеобразовательных учреждений, не сдавших единый государственный экзамен, в общей численности выпускников государственных (муниципальных) общеобразовательных учреждений

В 2013 году в Российской Федерации доля выпускников, не набравших минимального количества баллов по результатам единого государственного экзамена (далее - ЕГЭ), составила 2,07%. По сравнению с 2012 годом доля выпускников, не сдавших ЕГЭ, в 2013 году снизилась на 0,13 п.п., превышение среднероссийского значения отмечено в 40 регионах (в 2012 году - 35).

Наибольшая доля выпускников, не набравших минимального балла по ЕГЭ в 2013 году, отмечена в регионах Дальнего Востока - Камчатском крае, Амурской, Магаданской и Сахалинской областях, Чукотском автономном

округе, Еврейской автономной области, а также в Республике Алтай, Забайкальском крае, Курганской области и Ненецком автономном округе.

Регионы-лидеры по сводному индексу показателя							
Место	Субъект Российской Федерации	Объем*	Темп**	Место	Субъект Российской Федерации	Объем*	Темп**
1.	Брянская область	0,3	83,6	11.	Московская область	0,9	93,7
2.	Ленинградская область	0,6	72,6	12.	Ставропольский край	0,4	104
3.	Ханты-Мансийский автономный округ - Югра	0,6	78,2	13.	Республика Мордовия	1,2	89,9
4.	Республика Татарстан	1	60,5	14.	Республика Дагестан	1,6	84,6
5.	Республика Калмыкия	0,6	88,6	15.	Белгородская область	0,4	106,1
6.	Республика Тыва	1,5	34,7	16.	Республика Ингушетия	1,2	93,8
7.	Ямало-Ненецкий автономный округ	1	87,4	17.	Оренбургская область	0,4	109,4
8.	Карачаево-Черкесская Республика	1	84,6	18.	Кемеровская область	1,7	87
9.	Республика Башкортостан	0,8	93	19.	Нижегородская область	1,3	99,4
10.	Новгородская область	0,7	97,1	20.	Тюменская область	0,6	109,2

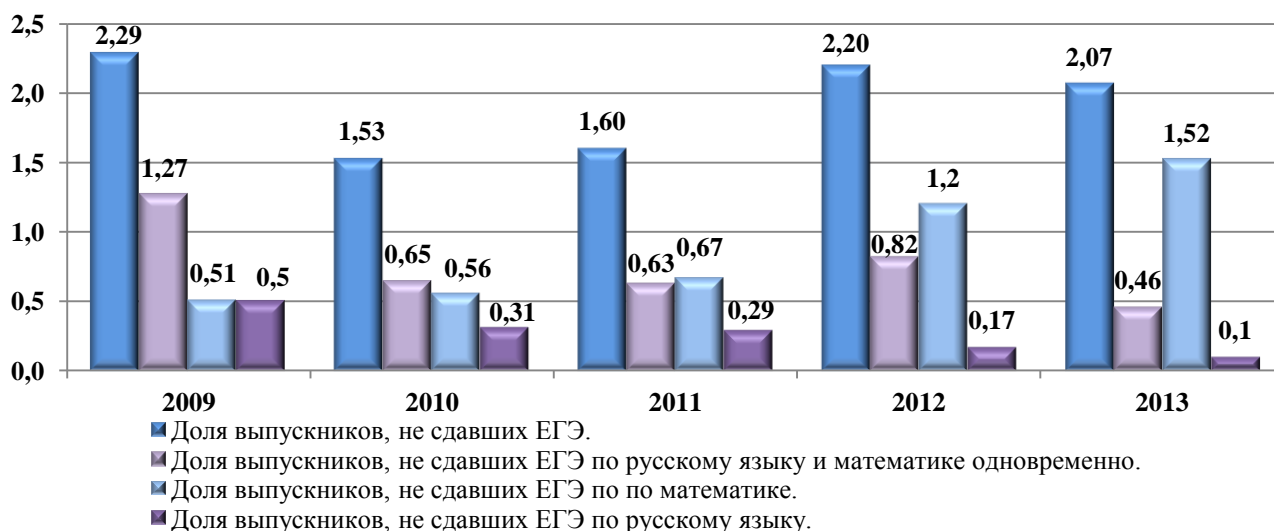
*Среднее значение за 3 года, %.

**Рост за 3 года, %.

Основной проблемой по итогам ЕГЭ на протяжении двух последних лет является слабое освоение курса математики. Доля выпускников, не сдавших ЕГЭ по математике, в 2013 году увеличилась на 0,32 п.п. и составила 1,52%. Превышение среднероссийского значения (1,52%) зафиксировано в 38 субъектах Российской Федерации, тогда как годом ранее их было только 29. Низкие результаты показали выпускники Амурской области, где доля не сдавших предмет составила 8,47% с ростом на 5,9 п.п. к предыдущему году, Ненецкого автономного округа - 7,66% с ростом на 4,9 п.п., Республики Алтай - 5,52% с ростом на 4,6 п.п., Забайкальского края - 5,24% с ростом на 4,76 п.п. и Магаданской области - 5,16% с ростом на 3,57 п.п.

Иная ситуация наблюдается в освоении выпускниками программ по русскому языку. С каждым годом доля выпускников, не сдавших предмет, сокращается. Так, по итогам 2012/2013 учебного года выпускники, сдававшие экзамен по русскому языку, получили удовлетворительные результаты в 19 субъектах Российской Федерации, тогда как годом ранее данных результатов добилась только Псковская область. В 2013 году доля выпускников, не сдавших ЕГЭ по русскому языку, составила всего 0,1%.

Доля выпускников, не сдавших ЕГЭ, %



Доля выпускников, не сдавших ЕГЭ, в общей численности выпускников, участвовавших в ЕГЭ в 2013 году, %

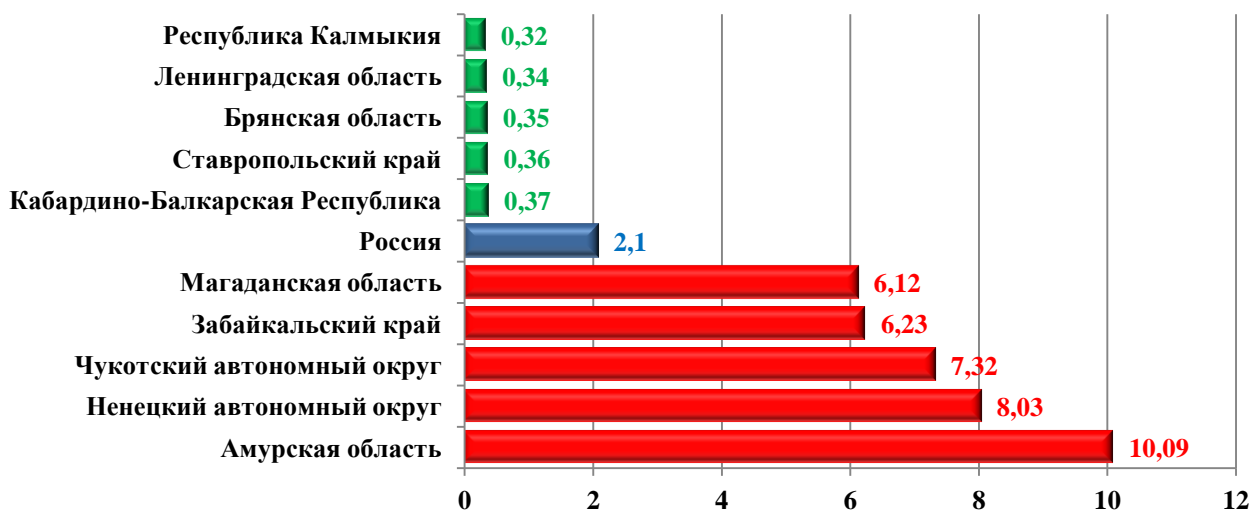


Наибольший процент выпускников, освоивших образовательные программы среднего (полного) общего образования за 2012/2013 учебный год, зафиксирован в Республике Калмыкия, доля выпускников, не сдавших ЕГЭ, составила всего 0,32%, снизившись в 3,5 раза к уровню 2012 года.

Достижение положительного эффекта связано с увеличением количества факультативных часов по подготовке к ЕГЭ по обязательным предметам, разработкой дополнительных элективных курсов по русскому языку и математике,

организацией консультативной индивидуальной помощи выпускникам по подготовке к ЕГЭ по обязательным предметам, опубликование рейтинга общеобразовательных учреждений.

Доля выпускников, не сдавших ЕГЭ, по итогам 2012/2013 учебного года, %



В Ленинградской области доля выпускников, не сдавших ЕГЭ, составила 0,34%, снизившись в 7,2 раза к уровню 2012 года.

Эффект достигнут за счет функционирования систем внутреннего мониторинга и внешнего аудита качества образования, позволяющих своевременно выявлять недостатки образовательного процесса, проведения мастер-классов лучших педагогов и распространения успешной практики подготовки к ЕГЭ.

В Брянской области доля выпускников, не сдавших ЕГЭ, составила 0,35%, снизившись в 4,5 раза к уровню 2012 года.

С целью улучшения результатов учреждениями образования Брянской области проводилась предварительная работа с участниками образовательного процесса: оформлялись информационные стенды по подготовке учащихся к ЕГЭ, организовывались консультации для учителей по вопросам подготовки учащихся к ЕГЭ, велась систематическая работа по ознакомлению с нормативными документами по проведению ЕГЭ, проводились обучающие занятия с выпускниками по заполнению бланков и репетиционные контрольные работы по материалам ЕГЭ.

В Ставропольском крае доля выпускников, не сдавших ЕГЭ, составила 0,36%, снизившись в 5 раз к уровню 2012 года.

Положительная динамика показателя стала результатом повышения качества преподавания основных предметов в общеобразовательных учреждениях Ставропольского края и уровня организации проведения ЕГЭ.

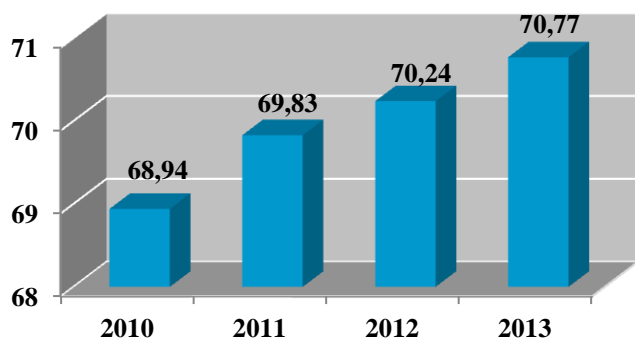
Наибольшая доля выпускников, не сдавших ЕГЭ в 2013 году, зафиксирована в Амурской области (10,09%). По сравнению с прошлым годом доля выпускников, не сдавших ЕГЭ, увеличилась на 1,6 п.п.

На качество результатов ЕГЭ, по данным органов образования Амурской области, повлияло использование выпускниками размещенных в информационно-телекоммуникационной сети "Интернет" недостоверных ответов.

Для достижения более высокого уровня успеваемости в субъектах Российской Федерации в 2013 году была усилена работа по проведению факультативных занятий и учебных мероприятий по подготовке к ЕГЭ, разрабатывались программы по повышению квалификации педагогических кадров, применялись тестовые технологии, а также разрабатывались методические рекомендации для участников ЕГЭ. Кроме того, в целях обеспечения качественного проведения ЕГЭ многие аудитории для сдачи экзамена были оборудованы средствами видеонаблюдения, видеофиксации, организован контроль доступа к месту проведения экзамена. За процедурой сдачи экзамена следили 35 489 наблюдателей.

Ожидаемая продолжительность жизни при рождении

Ожидаемая продолжительность жизни при рождении в России, лет



Ожидаемая продолжительность жизни при рождении в 2013 году выросла более чем на полгода по сравнению с 2012 годом и составила 70,77 года.

Положительная тенденция обусловлена повышением уровня социальной поддержки и качества жизни населения, проведением мероприятий по модернизации и развитию системы здравоохранения, а также повышением уровня оплаты труда в сфере

здравоохранения.

Превышение среднероссийского значения отмечено в 24 регионах. Прежде всего, к указанным территориям относятся регионы Северо-Кавказского федерального округа (республики Ингушетия - 78,84 года, Дагестан - 75,62 года, Северная Осетия - Алания и Карачаево-Черкесская Республика - 73,94 года, Кабардино-Балкарская Республика - 73,7 года, Чеченская Республика - 73,2 года и Ставропольский край - 72,75 года), а также субъекты Российской Федерации, входящие в состав Южного федерального округа (Республика Адыгея - 71,8 года, Республика Калмыкия - 71,35 года, Краснодарский край - 72,29 года, Волгоградская область - 71,42 года,

Ростовская область - 71,39 года и Астраханская область - 71,33 года), города Москва - 76,37 года и Санкт-Петербург - 74,22 года.

При этом в 6 субъектах Российской Федерации ожидаемая продолжительность жизни при рождении не превысила 67 лет. К этим территориям преимущественно относятся регионы Дальнего Востока и Байкальского региона: Иркутская область - 66,72 года, Амурская область - 66,38 года, Еврейская автономная область - 64,94 года, Чукотский автономный округ - 62,11 года, а также Республика Тыва - 61,79 года и Ненецкий автономный округ - 65,76 года.

Ожидаемая продолжительность жизни при рождении, лет



В пятерку регионов с наибольшей ожидаемой продолжительностью жизни при рождении в 2013 году вошли Республика Дагестан, Республика Ингушетия, Республика Северная Осетия - Алания, города Москва и Санкт-Петербург.

Регионы-лидеры по сводному индексу показателя

Место	Субъект Российской Федерации	Объем*	Темп**	Место	Субъект Российской Федерации	Объем*	Темп**
1.	Республика Ингушетия	77,6	5,5	11.	Костромская область	69,3	3,5
2.	Рязанская область	70	4,3	12.	Республика Карелия	68,4	4,2
3.	г. Санкт-Петербург	73,6	3	13.	Архангельская область	69,6	3,4
4.	г. Москва	76	3	14.	Липецкая область	70,2	3

5.	Пензенская область	70,9	3,3	15.	Республика Калмыкия	71,1	2,9
6.	Чувашская Республика	70,3	3,3	16.	Республика Коми	68,5	3,6
7.	Ивановская область	69,2	4,1	17.	Ханты-Мансийский автономный округ - Югра	71,6	2,7
8.	Астраханская область	70,5	3,3	18.	Ярославская область	70,1	3
9.	Ленинградская область	69,9	3,3	19.	Псковская область	66,9	5
10.	Нижегородская область	69	3,6	20.	Тульская область	69	3,4

*Среднее значение за 3 года, лет.

**Рост за 3 года, %.

Наибольшие и наименьшие значения ожидаемой продолжительности жизни при рождении в 2013 году, лет



За 2011-2013 годы ожидаемая продолжительность жизни при рождении в целом по России выросла на 1,8 года. В 32 субъектах Российской Федерации прирост составил более 2 лет, наибольшее значение зафиксировано в Чукотском автономном округе - 4,6 года, Республике Ингушетия - 4,1 года, Псковской области - 3,2 года, Рязанской области - 2,9 года, Сахалинской области - 2,8 года, Республике Карелия - 2,8 года, Ивановской области - 2,8 года и Новгородской области - 2,6 года. Темпы прироста ожидаемой продолжительности жизни превысили среднероссийский уровень в 44 субъектах Российской Федерации.

Следует отметить, что ни в одном из регионов не достигнут уровень развитых стран (ЕС - 79,86 года, США - 79,56 года).

Смертность населения (без показателя смертности от внешних причин)

В 2013 году в Российской Федерации показатель естественной смертности составил 1189,2 умершего на 100 тыс. человек населения, снизившись на 0,56% по сравнению с предыдущим годом. За последние три года в стране наблюдается снижение смертности населения, с 2010 года снижение составило 6,2%.

Регионы-лидеры по сводному индексу показателя							
Место	Субъект Российской Федерации	Уровень*	Сниже-ние**	Место	Субъект Российской Федерации	Уровень*	Сниже-ние**
1.	Республика Ингушетия	338,7	-18,4	11.	Амурская область	1217,1	-9
2.	Чукотский автономный округ	865,8	-19,4	12.	Тюменская область	718,6	-5,9
3.	г. Москва	918,2	-12	13.	Республика Татарстан	1099,2	-7,3
4.	Республика Калмыкия	872,2	-11,2	14.	Республика Марий Эл	1189,9	-8
5.	Чеченская Республика	499,8	-9,1	15.	Республика Дагестан	510,4	-6
6.	Республика Саха (Якутия)	744,7	-9,1	16.	Астраханская область	1143	-7,3
7.	Камчатский край	1029,4	-9,2	17.	Магаданская область	1085,1	-6,5
8.	г. Санкт-Петербург	1148,6	-10,5	18.	Липецкая область	1376,9	-10,1
9.	Сахалинская область	1144,1	-9,8	19.	Московская область	1290,2	-8,9
10.	Ненецкий автономный округ	838,8	-7,1	20.	Чувашская Республика	1141,1	-6,8

* Среднее значение за 3 года, случаев на 100 тыс. жителей.

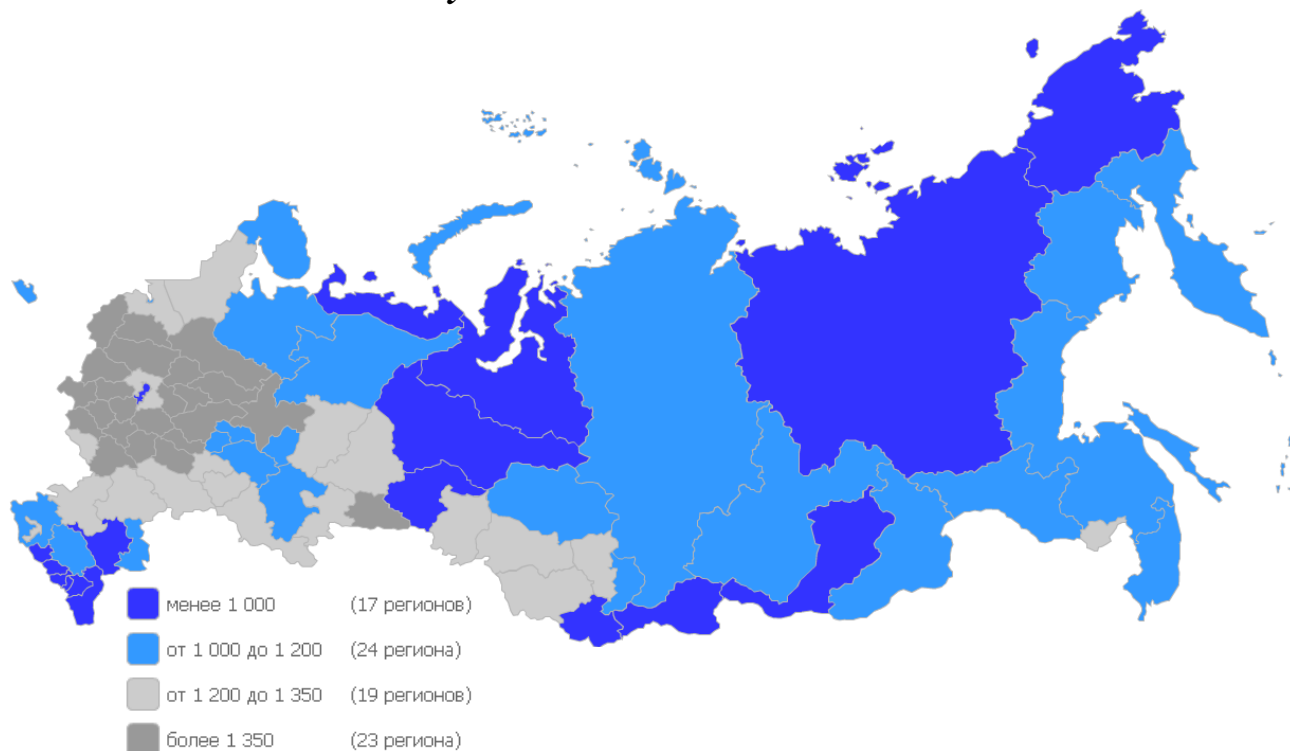
** Снижение за 3 года, %.

Наибольшие значения по данному показателю зафиксированы в регионах Центрального федерального округа. Однако худшая ситуация по данному значению показателя (на 100 тыс. человек) по-прежнему сохраняется в Псковской области - 1695,5 умершего, а также Тверской области - 1645,7 умершего и в Новгородской области - 1616,5 умершего.

Высокий уровень смертности в данных регионах обусловлен низким уровнем жизни (средний уровень заработной платы в Псковской области за 2013 год составил 19,8 тыс. рублей, или 66% от среднероссийского уровня), снижением реальных располагаемых доходов населения по сравнению с предыдущим годом (в Псковской области - на 1,8%), увеличением уровня

безработицы. Кроме того, в этих регионах отмечается высокая доля населения с денежными доходами ниже региональной величины прожиточного минимума (в Псковской области - 16,7%, Новгородской области - 12,9%, Тверской области - 12,1%, тогда как среднероссийский показатель составляет 11,1%), а также высокая доля населения старше трудоспособного возраста.

Смертность населения (без показателя смертности от внешних причин), случаев на 100 тыс. жителей



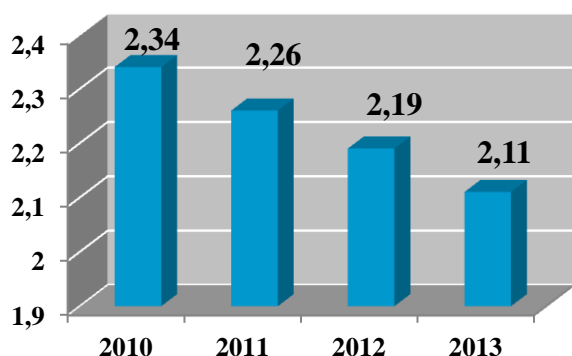
Наибольшие показатели смертности в трудоспособном возрасте в 2013 году отмечены в Чукотском автономном округе и Республике Тыва - 980,7 и 915,3 умершего на 100 тыс. человек соответственно, что обусловлено минимальными показателями продолжительности жизни населения в указанных регионах (не превышают 62,5 года) при средней по стране - 70,77 года, тяжелыми природно-климатическими условиями проживания и удаленностью (труднодоступностью) многих населенных пунктов от региональных центров.

Основными причинами смертности продолжают оставаться болезни системы кровообращения и болезни, вызванные новообразованиями. В конце 2012 года Правительством Российской Федерации была утверждена государственная программа развития здравоохранения, в рамках реализации которой осуществляется комплекс мероприятий, направленных на повышение эффективности оказания специализированной, включая высокотехнологичную, медицинской помощи, в том числе больным с сосудистыми заболеваниями, развитие и внедрение инновационных методов диагностики, профилактики и лечения новообразований, в том числе и злокачественных, ежегодно

увеличивается число специализированных учреждений, где оказывают стационарную онкологическую помощь.

Доля детей, оставшихся без попечения родителей, в том числе переданных неродственникам (в приемные семьи, на усыновление (удочерение), под опеку (попечительство), в семейные детские дома, патронатные семьи), находящихся в государственных (муниципальных) учреждениях всех типов

Доля детей-сирот в России, %



Численность детей, оставшихся без попечения родителей, учтенных на конец 2013 года в Российской Федерации, составляет 506920 человек. Соответственно доля таких детей по стране среди населения в возрасте от 0 до 17 лет составила 2,11%.

Положительная динамика данного показателя наблюдается в стране с 2010 года. Это обусловлено проводимой политикой государства, направленной на укрепление института семьи, семейных традиций, улучшение социального положения детей-сирот, поддержку семей, принимающих детей на воспитание, а также реализацией комплекса мер по стимулированию населения к усыновлению детей, оставшихся без родителей.

Доля детей-сирот, %



Наименьшие значения показателя отмечаются в республиках Северо-Кавказского федерального округа (0,86%), что обусловлено сильными семейными традициями и нравственными устоями, а также в Белгородской области (0,84%) и г. Москве (0,8%), что связано с высоким распространением различных форм семейного жизнеустройства детей-сирот, а также активной политикой регионов, направленной на социальную поддержку семей, принимающих детей.

Наиболее проблемными по значению данного показателя являются Чукотский автономный округ (5,53%), Еврейская автономная область (4,42%) и Иркутская область (3,88%) - данные значения значительно превышают среднероссийский уровень.

Регионы-лидеры по сводному индексу показателя							
Место	Субъект Российской Федерации	Уровень*	Сниже-ние**	Место	Субъект Российской Федерации	Уровень*	Сниже-ние**
1.	г. Санкт-Петербург	1,4	-0,45	11.	Смоленская область	2,5	-0,62
2.	Республика Ингушетия	0,9	-0,26	12.	Псковская область	2,9	-0,68
3.	Липецкая область	1,8	-0,34	13.	Курская область	1,8	-0,21
4.	Калининградская область	2,3	-0,63	14.	Ненецкий автономный округ	3,4	-1,22
5.	Костромская область	1,9	-0,3	15.	Тульская область	2,3	-0,37
6.	Кировская область	2,2	-0,55	16.	Ивановская область	2,3	-0,39
7.	Ярославская область	2	-0,4	17.	Краснодарский край	1,5	-0,18
8.	Рязанская область	1,7	-0,28	18.	Воронежская область	1,4	-0,18
9.	Тамбовская область	1,9	-0,29	19.	Республика Хакасия	3	-0,55
10.	Чеченская Республика	0,7	-0,17	20.	Республика Коми	2,5	-0,41

* Среднее значение за 3 года, %.

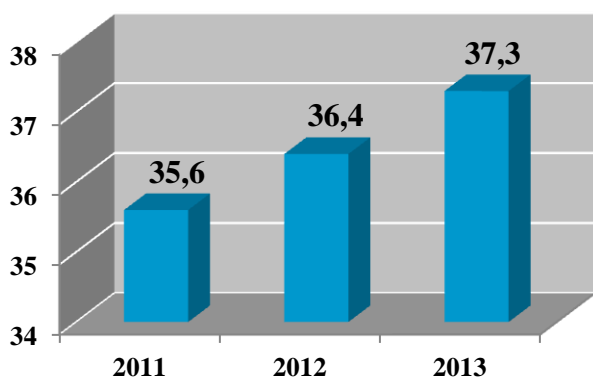
** Снижение за 3 года, п.п.

В подавляющем большинстве регионов наблюдается снижение данного показателя. Регионами-лидерами по темпам снижения доли детей-сирот за последние три года стали Ненецкий автономный округ, Псковская, Калининградская, Смоленская области и Забайкальский край. В данных регионах осуществляются дополнительные меры социальной поддержки семей, принимающих детей на воспитание.

Положительная динамика данного показателя наблюдается в 5 регионах: Карачаево-Черкесской Республике, Республике Дагестан, Ростовской и Архангельской областях, Чукотском автономном округе.

Оценка населением деятельности органов исполнительной власти субъектов Российской Федерации

Оценка населением деятельности органов исполнительной власти субъектов Российской Федерации в среднем по России, %



Одним из основных критериев оценки населением эффективности деятельности региональных органов исполнительной власти является мнение граждан, их удовлетворенность различными аспектами деятельности должностных лиц субъектов Российской Федерации.

Социологические опросы населения проводятся ФСО России 2 - 4 раза в год по репрезентативным выборкам от 500 до 900 респондентов (в зависимости от численности населения региона).

Оценка населением деятельности региональных органов исполнительной власти формируется из оценки качества предоставляемых услуг в сферах здравоохранения, общего образования, создания условий для занятия физической культурой и спортом, оказания жилищно-коммунальных услуг, обеспечения безопасности населения, обеспечения безопасности от характерных для данного субъекта Российской Федерации чрезвычайных ситуаций, а также из оценки деятельности руководителя исполнительной власти региона.

Оценка населением деятельности органов исполнительной власти субъектов Российской Федерации, %



В целом по России сводная оценка населением деятельности региональных органов исполнительной власти в сферах здравоохранения, общего образования, жилищно-коммунального хозяйства, региональной безопасности и создания условий для занятия физической культурой и спортом за 3 года увеличилась на 1,7 п.п. и в 2013 году составила 37,3%. Среднероссийский уровень доверия граждан к органам исполнительной власти превышен в 36 субъектах Российской Федерации.

За последние годы наблюдается положительная динамика показателя. Открытость и доступность информации о деятельности региональных органов исполнительной власти (прямые обращения, «горячая линия», обсуждение законодательных инициатив), совершенствование алгоритма взаимодействия граждан и власти способствуют росту доверия к органам исполнительной власти субъектов Российской Федерации.

Оценка населением деятельности органов исполнительной власти субъектов Российской Федерации в 2013 году, %



Лидерами по оценке населением деятельности органов исполнительной власти субъектов Российской Федерации по итогам 2013 года стали Тюменская область, Ямало-Ненецкий, Чукотский, Ненецкий автономный округ и Ханты Мансийский автономный округ - Югра - более 51% опрошенных респондентов позитивно оценивают работу региональных властей. Удовлетворенность населения деятельностью органов региональной власти в Ямало-Ненецком и Ненецком автономных округах за 2013 год увеличилась более чем на 10 п.п. и составила 60,3 и 51,8% соответственно.

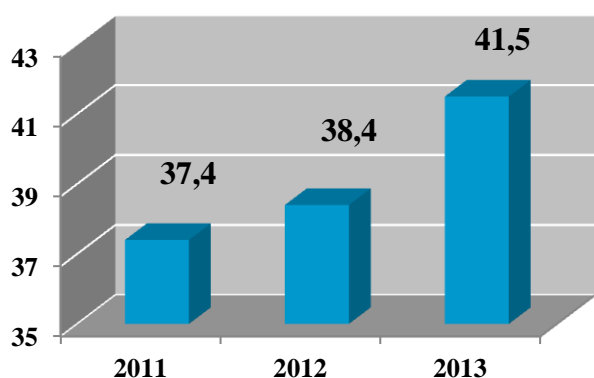
Высокий уровень доверия к органам исполнительной власти в Ямало-Ненецком автономном округе обусловлен, прежде всего, высокой активностью и результативностью проводимой политики в регионе, реализацией демографических, социальных и семейных программ, достижениями в развитии спортивной сферы (за 3 года построено 52 спортивных объекта), повышением качества оказания медицинских

услуг (внедряются новые технологии и оборудование, ведется работа по достижению доступной и качественной медицинской помощи в удаленных районах), проводятся мероприятия, направленные на удовлетворение культурных запросов населения.

Декомпозиция оценки населением деятельности органов исполнительной власти субъектов Российской Федерации, %

№	Компоненты оценки населением деятельности органов исполнительной власти субъектов Российской Федерации	2011	2012	2013
1.	Удовлетворенность населения качеством предоставления медицинских услуг	35,7 ▲	35,4 ▼	35,3 ▼
2.	Удовлетворенность населения условиями для занятия физической культурой и спортом	35,4 ▲	38,4 ▲	40,9 ▲
3.	Удовлетворенность населения состоянием общего образования	63 ▼	63,7 ▲	65,3 ▲
4.	Удовлетворенность населения состоянием жилищно-коммунального хозяйства	24,2 ▼	25,3 ▲	23,3 ▼
5.	Удовлетворенность населения деятельностью властей по обеспечению региональной безопасности граждан	24,8 ▼	26,8 ▲	28,9 ▲
6.	Удовлетворенность населения деятельностью властей по обеспечению безопасности от характерных для данной территории чрезвычайных ситуаций	-	27,2 ▲	29,7 ▲
7.	Удовлетворенность населения деятельностью высшего должностного лица (руководителя высшего исполнительного органа государственной власти) субъекта Российской Федерации	37,4 ▼	38,4 ▲	41,5 ▲

Оценка населением деятельности глав субъектов Российской Федерации, %



Более всего граждане удовлетворены работой органов исполнительной власти субъектов Российской Федерации в сферах общего образования (65,3%) и создания условий для занятия физической культурой и спортом (40,9%).

Наибольшая удовлетворенность населения условиями для занятий физической культурой и спортом отмечена в республиках Мордовия и Татарстан, Тюменской области,

Ямало-Ненецком и Ненецком автономных округах. Самый высокий показатель

удовлетворенности населения состоянием общего образования (88,7%) и условиями для занятия физической культурой и спортом (70%) зафиксирован в Ямало-Ненецком автономном округе, в 2013 году в регионе удовлетворенность опрошенных респондентов условиями для занятия физической культурой и спортом увеличилась на 21,5 п.п.

Доля респондентов, положительно оценивающих деятельность глав субъектов Российской Федерации, с 2011 года увеличилась на 4,1 п.п. и составила в 2013 г. 41,5%.

Самую высокую оценку получила деятельность главы Кемеровской области - 81,7% опрошенных респондентов положительно оценили работу губернатора А.Г. Тулеева. В Чукотском и Ямало-Ненецком автономных округах более 70% опрошенных респондентов также выразили свою удовлетворенность деятельностью глав регионов.

В Республике Дагестан, Иркутской, Магаданской и Самарской областях доля респондентов, положительно оценивающих деятельность глав субъектов Российской Федерации, за 2013 год увеличилось более чем на 15 п.п.

Результаты деятельности органов исполнительной власти субъектов Российской Федерации в сферах здравоохранения и жилищно-коммунального хозяйства в 2013 году остаются наиболее важными для населения при оценке деятельности органов исполнительной власти.

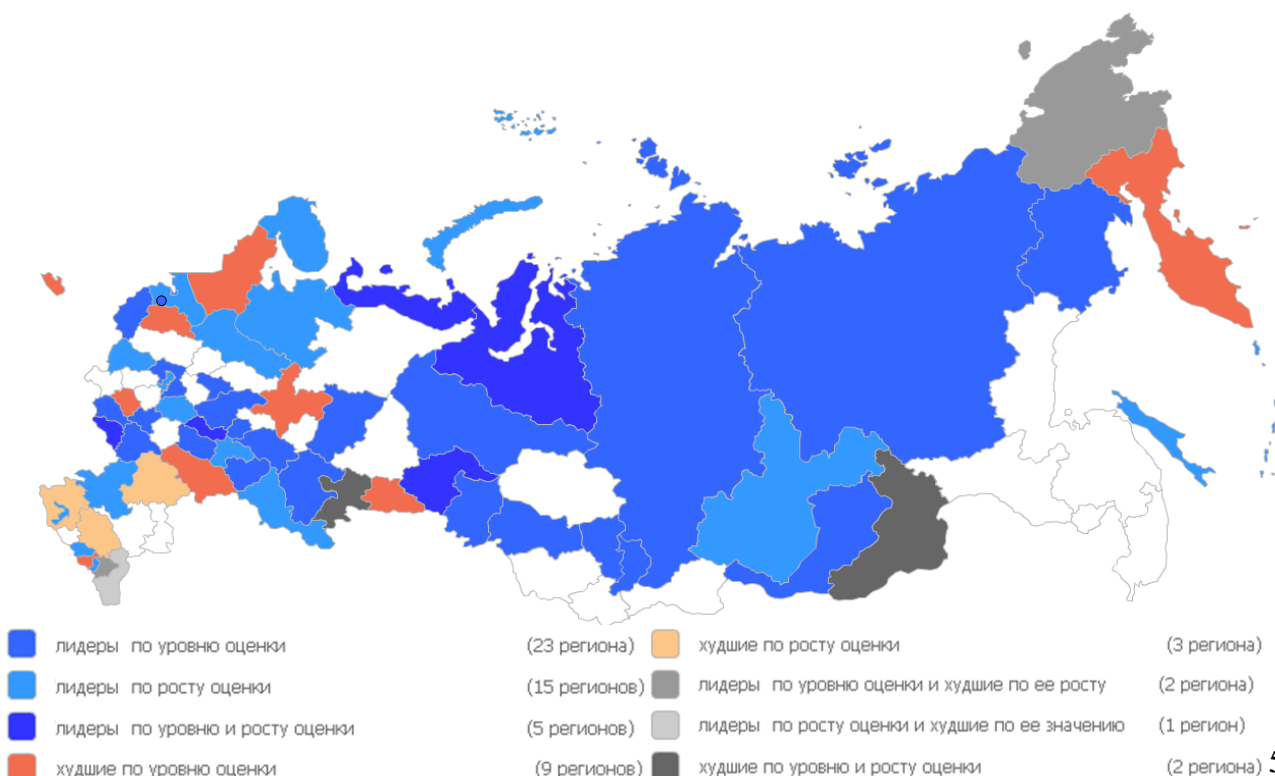
Распределение ответов респондентов на вопрос: "Какие из перечисленных факторов наиболее важны для Вас при оценке деятельности органов исполнительной власти субъекта Российской Федерации?", %

Варианты ответа		2012	2013
1.	Результаты их деятельности по улучшению качества оказания медицинской помощи населению	62,2	62,6
2.	Результаты их деятельности по улучшению качества оказываемых населению жилищно-коммунальных услуг	56,6	56,2
3.	Результаты их деятельности по улучшению состояния общего образования	44,9	45,6
4.	Результаты их деятельности по обеспечению безопасности населения в целом	41,3	42,6
5.	Результаты их деятельности по созданию условий для занятия физической культурой и спортом	35,8	35,4
6.	Результаты их деятельности по обеспечению безопасности населения от чрезвычайных ситуаций, характерных для места Вашего проживания	27,6	27,4
7.	Отношение к деятельности высшего должностного лица (руководителя высшего исполнительного органа государственной власти) субъекта Российской Федерации	17,6	18,3

Регионы-лидеры по оценке населением деятельности органов исполнительной власти Российской Федерации, %			
Место	Субъект Российской Федерации	2011-2013*	2013
1.	Чукотский автономный округ	57,1	54
2.	Чеченская Республика	53,4	48,6
3.	Ямало-Ненецкий автономный округ	52,3	60,3
4.	Ханты-Мансийский автономный округ - Югра	51,8	51,4
5.	Тюменская область	50,8	54,3
6.	Республика Татарстан	50,1	51,4
7.	Республика Мордовия	47,3	49,4
8.	Белгородская область	45,9	50
9.	Республика Хакасия	45	47,1
10.	Липецкая область	44,9	44,6
11.	Ненецкий автономный округ	44,1	51,8
12.	Пермский край	42,5	42,4
13.	Кемеровская область	42,3	43
14.	Новосибирская область	42	44,5
15.	Красноярский край	42	39,9
16.	Псковская область	40,8	42,3
17.	г. Санкт-Петербург	39,9	40,8
18.	Омская область	39	39,3
19.	Курская область	38,9	40,6
20.	Московская область	38,9	38,5

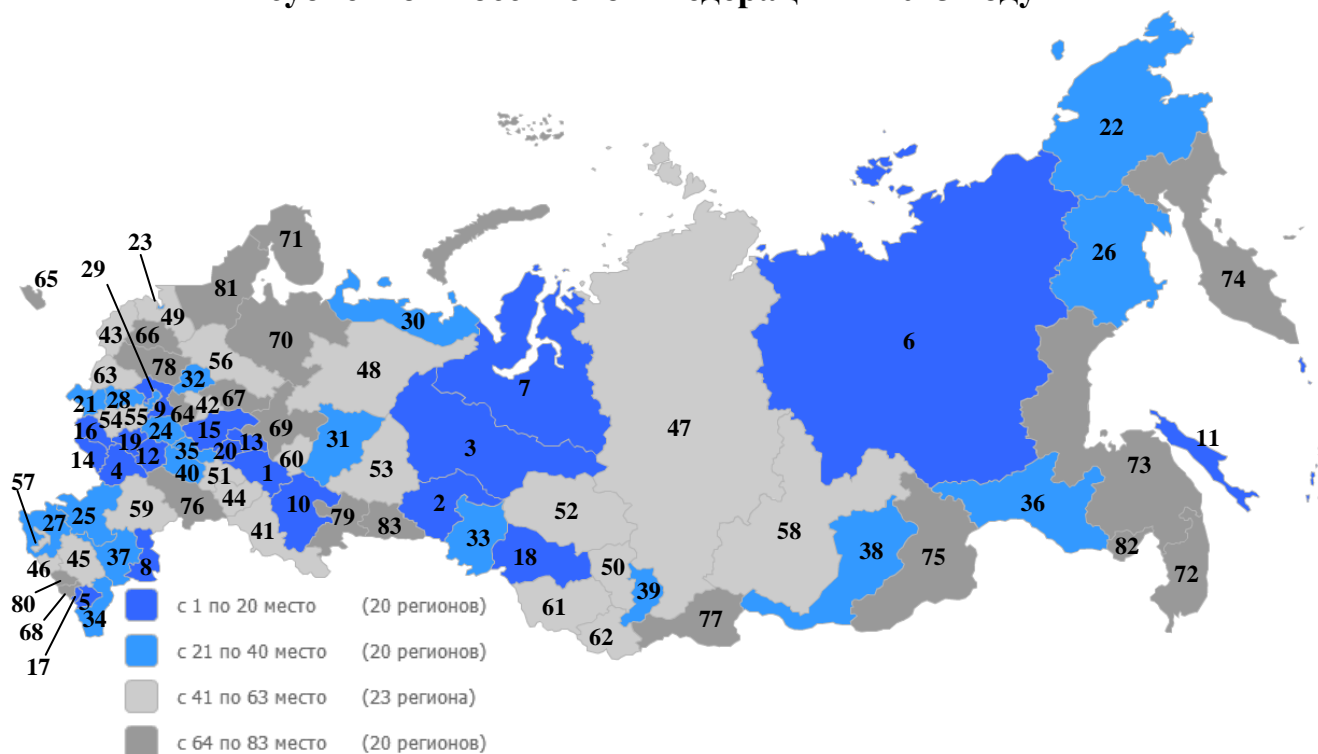
*Среднее значение за 3 года.

**Субъекты Российской Федерации
с наибольшими и наименьшими значениями оценки населением
деятельности органов исполнительной власти**



Лидерами по уровню и росту доли респондентов, положительно оценивающих деятельность органов исполнительной власти субъектов Российской Федерации, являются Республика Мордовия, Белгородская и Тюменская области, Ненецкий и Ямало-Ненецкий автономные округа. Наибольшее снижение уровня удовлетворенности граждан деятельностью органов исполнительной власти в 2013 году отмечено в Чеченской Республике, Забайкальском крае и Чукотском автономном округе. Республика Дагестан занимает одну из низких позиций по уровню показателя, в то же время находится в числе лидеров по его росту. В остальных регионах отмечены незначительные изменения оценки населением деятельности органов исполнительной власти субъектов Российской Федерации.

Итоги оценки эффективности деятельности органов исполнительной власти субъектов Российской Федерации в 2013 году



Место по итогам 2013 года*	Субъект Российской Федерации	Результат оценки, балл.	Место по среднегодовым значениям показателей (2011 - 2013 гг.)				Оценка населением деятельности ОИВ субъекта РФ	Место по итогам 2012 года
			Развитие экономики**		Развитие социальной сферы***			
			уровень	динамика	уровень	динамика		
● 1.	Республика Татарстан	66,312	7	3	4	21	6	1
▲ 2.	Тюменская область	59,488	2	30	15	21	5	6
▲ 3.	Ханты-Мансийский автономный округ - Югра	58,976	1	40	3	36	4	16
▼ 4.	Воронежская область	56,364	29	5	21	34	23	3
▲ 5.	Чеченская Республика	55,864	82	8	26	11	2	7
▲ 6.	Республика Саха (Якутия)	54,472	12	17	52	13	22	32
▲ 7.	Ямало-Ненецкий автономный округ	54,344	8	57	2	55	3	8
▲ 8.	Астраханская область	53,984	21	2	35	53	32	24
▲ 9.	Московская область	53,392	4	35	9	52	19	14

Об оценке эффективности деятельности органов исполнительной власти субъектов Российской Федерации

Место по итогам 2013 года*	Субъект Российской Федерации	Результат оценки, балл.	Место по среднегодовым значениям показателей (2011 - 2013 гг.)				Место по итогам 2012 года	
			Развитие экономики**		Развитие социальной сферы***			Оценка населением деятельности ОИВ субъекта РФ
			уровень	динамика	уровень	динамика		
▲ 10.	Республика Башкортостан	51,9	19	12	23	69	25	36
▲ 11.	Сахалинская область	51,592	5	21	79	7	30	62
▲ 12.	Тамбовская область	51,38	26	14	30	19	37	37
▲ 13.	Республика Марий Эл	50,74	49	10	39	18	33	38
▼ 14.	Белгородская область	50,564	10	50	7	72	8	2
▲ 15.	Нижегородская область	50,536	20	16	47	2	49	47
▼ 16.	Курская область	50,232	50	20	25	39	19	9
▼ 17.	Республика Ингушетия	49,856	62	4	10	6	60	12
▼ 18.	Новосибирская область	49,72	13	36	46	62	14	17
▲ 19.	Липецкая область	49,512	14	62	28	38	10	22
▲ 20.	Чувашская Республика	49,416	41	37	19	32	21	28
▼ 21.	Брянская область	49,108	63	6	31	16	44	18
▲ 22.	Чукотский автономный округ	48,348	52	46	65	28	1	31
▲ 23.	г. Санкт-Петербург	48,312	9	81	5	1	17	27
▼ 24.	Рязанская область	48,02	46	18	36	3	50	20
▲ 25.	Ростовская область	47,94	31	11	24	64	42	48
▼ 26.	Магаданская область	47,784	36	27	55	29	27	19
▼ 27.	Краснодарский край	47,584	6	6	20	77	58	4
▼ 28.	Калужская область	47,52	11	28	27	35	47	5
▲ 29.	г. Москва	47,24	27	38	1	68	36	44
▼ 30.	Ненецкий автономный округ	46,572	3	53	72	70	11	10
▲ 31.	Пермский край	46,08	28	45	67	57	12	50
▲ 32.	Ярославская область	45,492	40	33	37	17	43	34
▼ 33.	Омская область	44,84	33	25	66	80	18	21
▲ 34.	Республика Дагестан	44,824	30	1	14	56	83	56
▲ 35.	Республика Мордовия	44,804	72	48	17	67	7	39
▲ 36.	Амурская область	44,772	25	24	78	30	38	57
▼ 37.	Республика Калмыкия	44,548	73	29	13	24	41	23
▲ 38.	Республика Бурятия	43,88	57	26	63	61	26	58
▼ 39.	Республика Хакасия	43,708	60	55	69	42	9	13

Об оценке эффективности деятельности органов исполнительной власти субъектов Российской Федерации

Место по итогам 2013 года*	Субъект Российской Федерации	Результат оценки, балл.	Место по среднегодовым значениям показателей (2011 - 2013 гг.)				Оценка населением деятельности ОИВ субъекта РФ	Место по итогам 2012 года
			Развитие экономики**		Развитие социальной сферы***			
			уровень	динамика	уровень	динамика		
▲ 40.	Пензенская область	43,592	44	44	16	45	40	60
▲ 41.	Оренбургская область	43,46	52	22	29	65	39	51
▼ 42.	Ивановская область	43,06	78	41	57	8	28	26
▼ 43.	Псковская область	43,024	76	51	73	5	16	25
▲ 44.	Самарская область	42,756	18	15	34	59	70	54
▼ 45.	Ставропольский край	42,344	45	32	5	50	59	15
▲ 46.	Карачаево-Черкесская Республика	41,496	83	9	11	73	47	76
▼ 47.	Красноярский край	41,224	22	65	51	78	15	33
▲ 48.	Республика Коми	41,1	38	57	56	10	46	49
▼ 49.	Ленинградская область	40,528	15	52	18	30	65	11
▼ 50.	Кемеровская область	40,384	34	74	74	37	13	29
▼ 51.	Ульяновская область	39,82	43	23	41	50	62	46
▼ 52.	Томская область	39,204	23	60	49	76	31	30
▲ 53.	Свердловская область	38,82	17	34	60	60	67	55
▼ 54.	Орловская область	38,804	56	13	31	63	74	42
▼ 55.	Тульская область	38,708	66	43	61	12	53	41
▼ 56.	Вологодская область	38,344	47	73	62	33	24	43
▼ 57.	Республика Адыгея	37,196	80	30	31	71	44	53
▲ 58.	Иркутская область	36,848	42	42	81	44	52	67
▲ 59.	Волгоградская область	36,484	69	66	44	47	35	68
▲ 60.	Удмуртская Республика	36,284	61	49	43	43	57	65
▼ 61.	Алтайский край	35,696	75	39	59	78	34	35
▲ 62.	Республика Алтай	34,336	55	76	77	46	29	71
▼ 63.	Смоленская область	34,06	58	64	71	9	63	61
▼ 64.	Владимирская область	33,848	71	70	42	24	54	45
▲ 65.	Калининградская область	33,448	16	71	50	15	79	74
▼ 66.	Новгородская область	33,132	39	67	52	4	82	63
▼ 67.	Костромская область	32,992	74	53	40	26	68	40
▲ 68.	Республика Северная Осетия - Алания	32,9	81	19	12	74	81	69
▼ 69.	Кировская область	32,844	65	56	48	27	71	52
▼ 70.	Архангельская область	32,168	51	47	45	74	66	59

Об оценке эффективности деятельности органов исполнительной власти субъектов Российской Федерации

Место по итогам 2013 года*	Субъект Российской Федерации	Результат оценки, балл.	Место по среднегодовым значениям показателей (2011 - 2013 гг.)				Оценка населением деятельности ОИВ субъекта РФ	Место по итогам 2012 года
			Развитие экономики**		Развитие социальной сферы***			
			уровень	динамика	уровень	динамика		
▲ 71.	Мурманская область	32,108	54	75	22	53	56	80
● 72.	Приморский край	31,86	32	60	76	40	73	72
▼ 73.	Хабаровский край	31,12	35	82	64	14	51	64
▲ 74.	Камчатский край	29,568	37	76	57	20	75	82
▼ 75.	Забайкальский край	29,204	68	59	80	41	68	73
▼ 76.	Саратовская область	29,024	58	68	38	48	80	75
▼ 77.	Республика Тыва	28,228	79	63	68	48	64	70
▲ 78.	Тверская область	26,636	67	78	70	23	72	81
● 79.	Челябинская область	26,352	24	69	52	83	76	79
▼ 80.	Кабардино-Балкарская Республика	24,452	70	83	8	81	55	66
▼ 81.	Республика Карелия	22,092	64	79	75	58	77	78
▼ 82.	Еврейская автономная область	21,06	48	80	83	82	60	77
● 83.	Курганская область	19,98	77	72	82	66	78	83

*По 8 из 12 показателей согласно Федеральному плану статистических работ использованы предварительные данные.


**К блоку "Развитие экономики" отнесены показатели, характеризующие объем частных инвестиций в основной капитал, налоговые и неналоговые доходы консолидированного бюджета региона, реальные располагаемые денежные доходы граждан, оборот продукции (услуг) малого бизнеса, значения которых определяются в расчете на одного жителя, а также уровень ввода жилья.


***К блоку "Социальное развитие" отнесены показатели, характеризующие ожидаемую продолжительность жизни, естественную смертность, уровень реальной безработицы, успеваемость по ЕГЭ и долю детей-сирот, не охваченных различными формами семейного устройства.

Примечание:

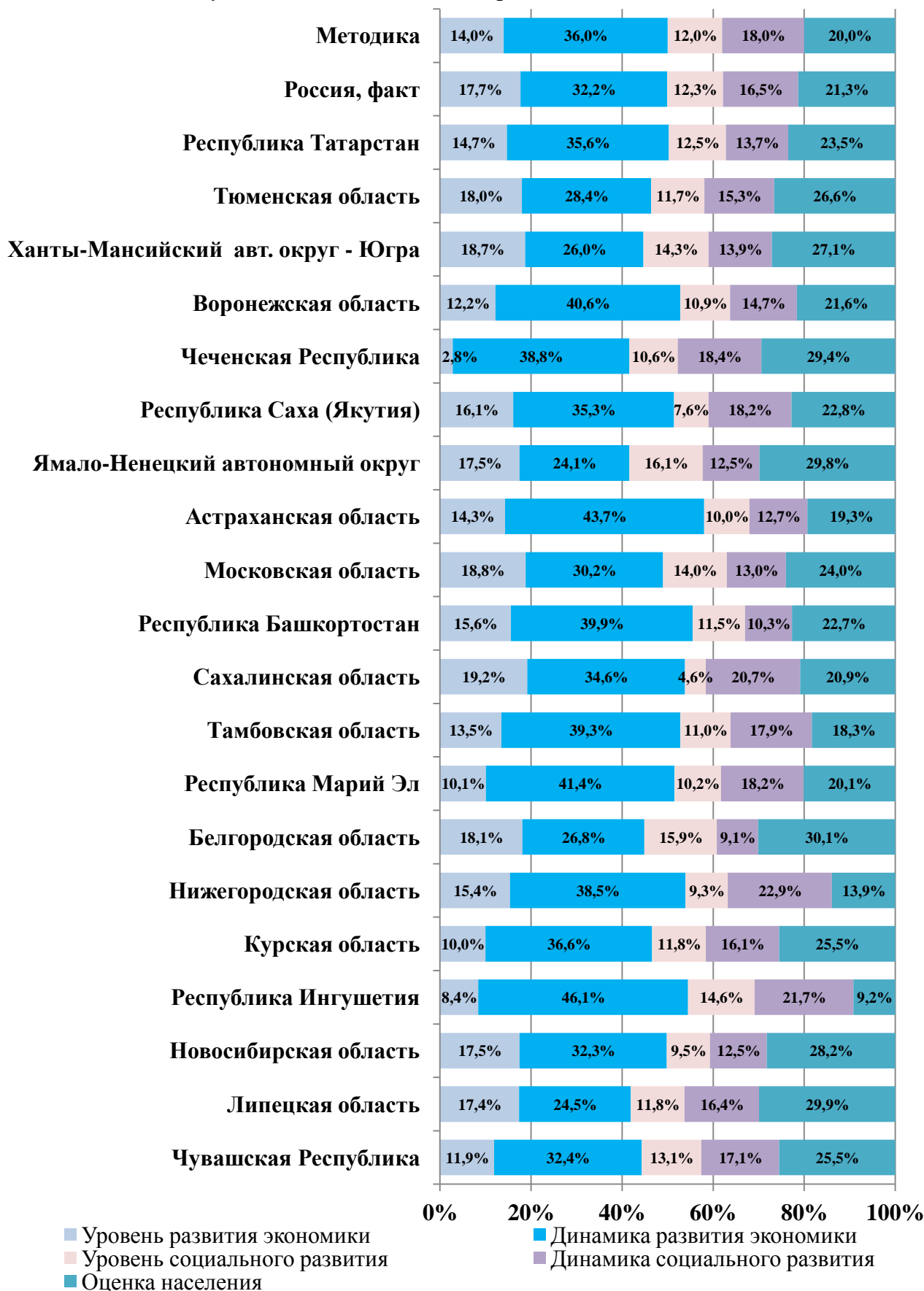
▲/▼ - улучшение / снижение позиции субъекта Российской Федерации;

●, ● - позиция субъекта Российской Федерации не изменилась;

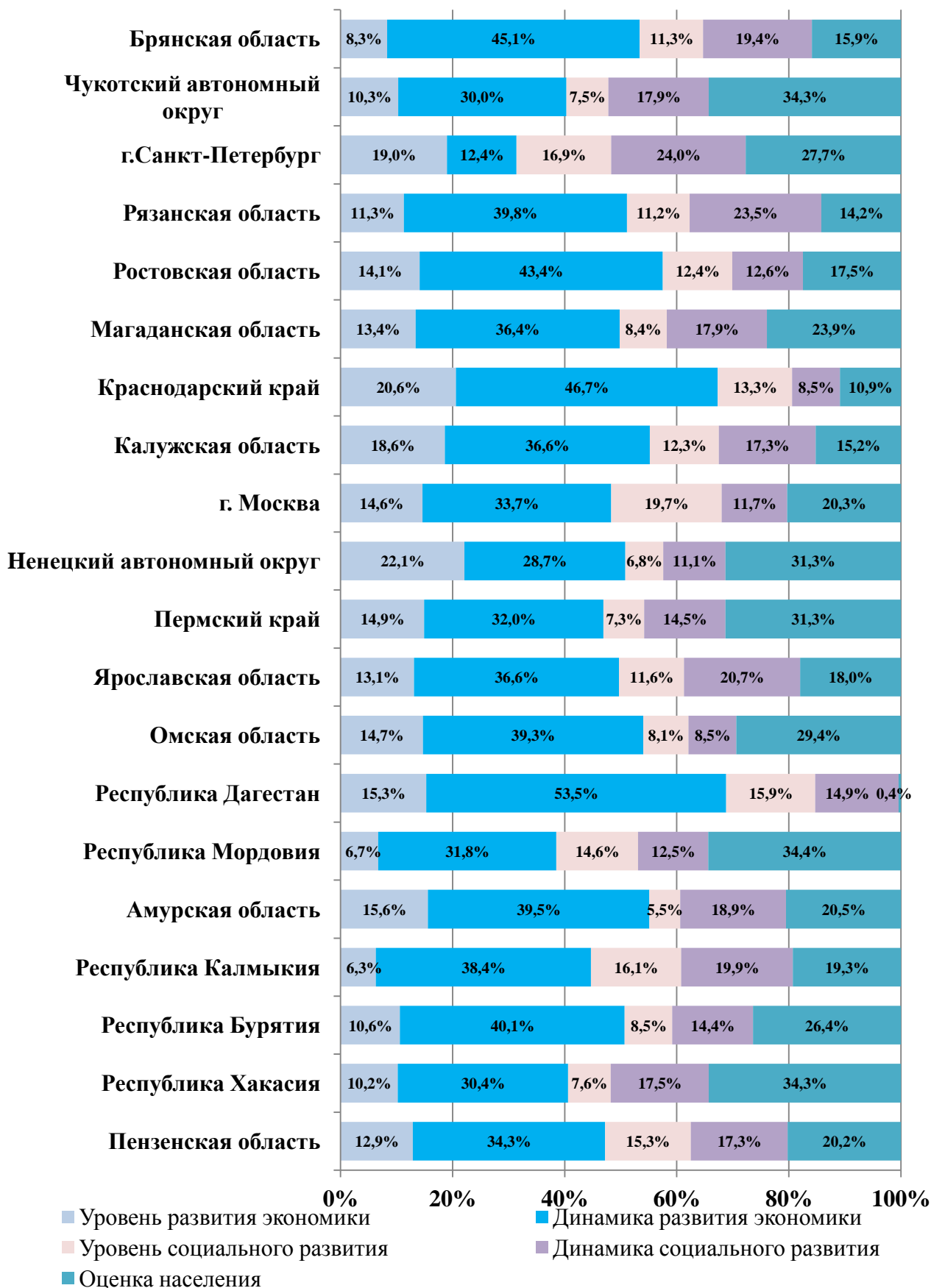
 - субъект Российской Федерации входит в число 20 регионов с наилучшими значениями соответствующих показателей;

 - субъект Российской Федерации входит в число 20 регионов с худшими значениями соответствующих показателей.

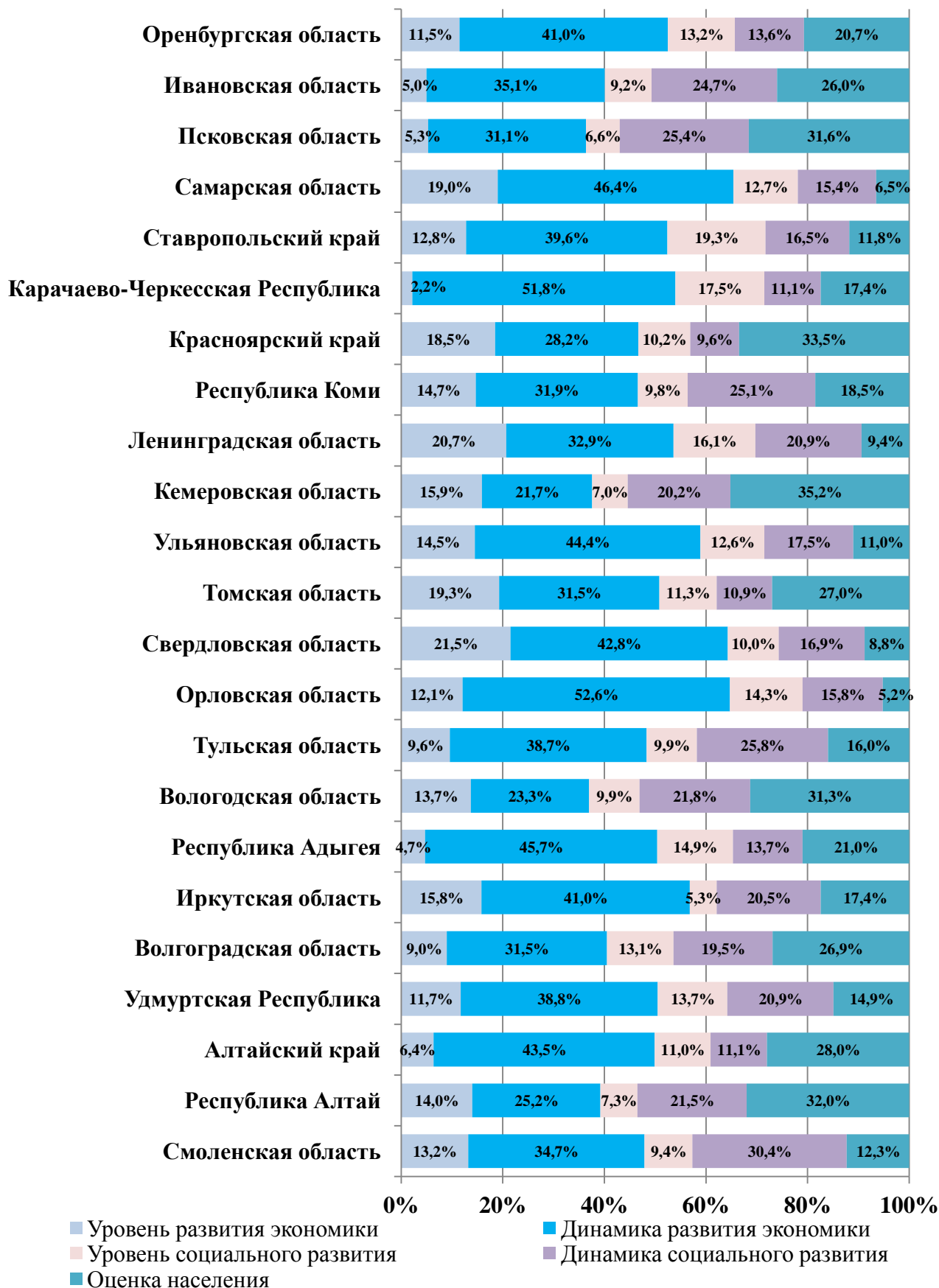
Декомпозиция оценки эффективности по субъектам Российской Федерации, занявшим 1 - 20 места



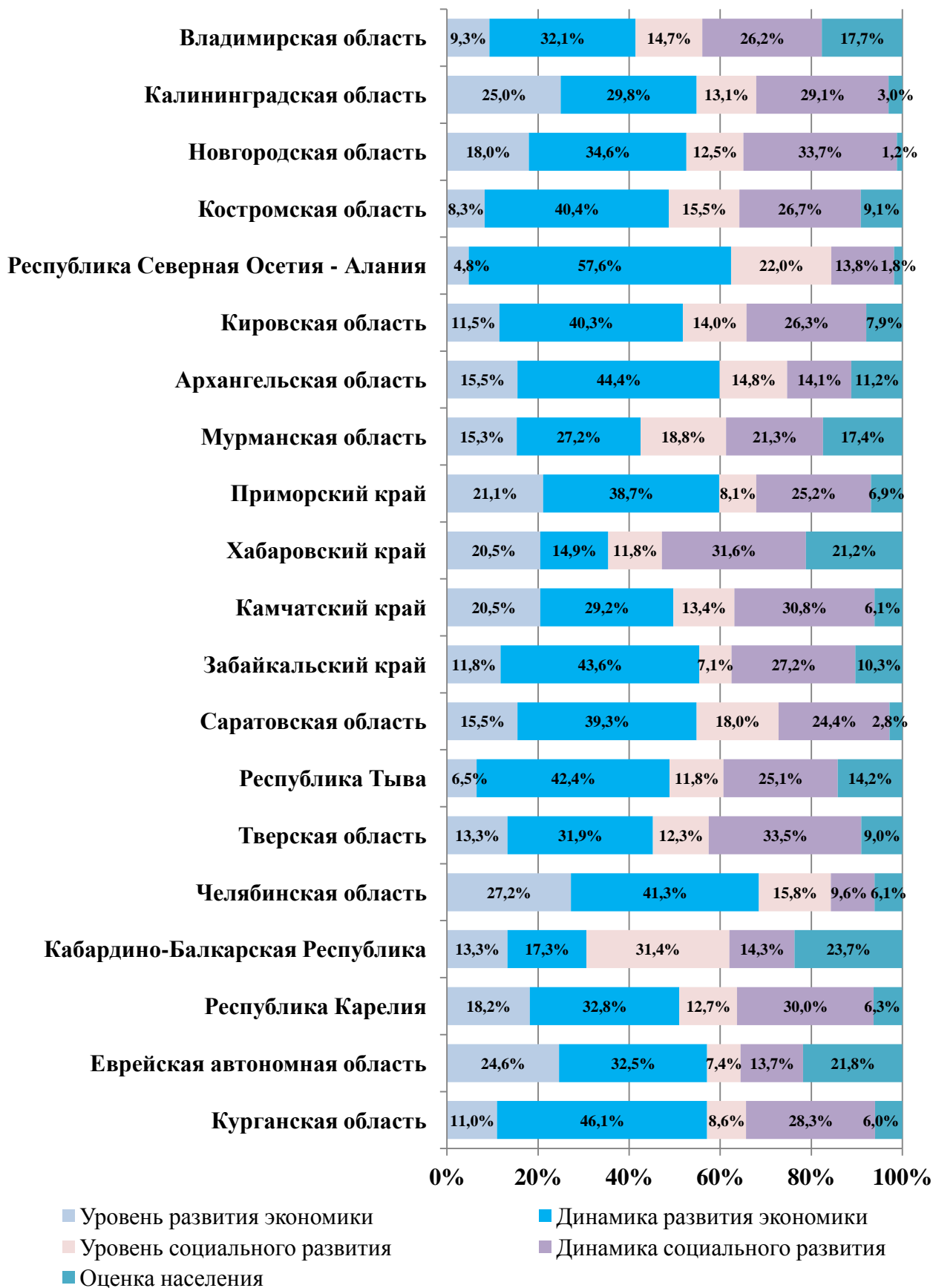
Декомпозиция оценки эффективности по субъектам Российской Федерации, занявшим 21 - 40 места



*Декомпозиция оценки эффективности
по субъектам Российской Федерации, занявшим 41 - 63 места*



Декомпозиция оценки эффективности по субъектам Российской Федерации, занявшим 64 - 83 места



Доклад об оценке
эффективности деятельности органов исполнительной власти
субъектов Российской Федерации по итогам 2013 года